

**PKP ENERGETYKA S.A.
ZAKŁAD KUJAWSKI**

SPECYFIKACJA ISTOTNYCH WARUNKÓW ZAMÓWIENIA

nr EZ10-Ez7c-9001-305/2014

dla zadania:

**„Dostawa stacji transformatorowych słupowych oraz słupów
rozgałęźnych przelotowo-krańcowych”**

(przetarg nieograniczony według Pzp)

Bydgoszcz, marzec 2014 r.

SPECYFIKACJA ISTOTNYCH WARUNKÓW ZAMÓWIENIA - SPIS TREŚCI

CZĘŚĆ A

1. Informacje wprowadzające
2. Opis przedmiotu zamówienia.
3. Termin i miejsce wykonania zamówienia.

CZĘŚĆ B

Instrukcja dla wykonawców

4. Warunki udziału w postępowaniu oraz opis sposobu dokonywania oceny spełniania tych warunków, a także wykaz oświadczeń i dokumentów, jakie mają dostarczyć wykonawcy w celu potwierdzenia spełniania warunków udziału w postępowaniu.
5. Informacja o sposobie porozumiewania się zamawiającego z wykonawcami oraz przekazywania oświadczeń i dokumentów, a także osoby uprawnione do porozumiewania się z wykonawcami.
6. Wadium.
7. Termin związania ofertą.
8. Opis sposobu przygotowania oferty.
9. Miejsce, termin i tryb składania i otwarcia ofert.
10. Opis sposobu obliczania ceny i kryteria oceny ofert.
11. Formalności, które powinny zostać dopełnione po wyborze oferty w celu zawarcia umowy na wykonanie zamówienia.
12. Zabezpieczenie należytego wykonania umowy.
13. Pouczenie o środkach odwoławczych przysługujących wykonawcom w toku postępowania o udzielenie zamówienia.

Załączniki:

- Zał. nr 1 - Spis treści oferty
- Zał. nr 2 - Wzór formularza oferty
- Zał. nr 3 - Wzór umowy
- Zał. nr 4 - Oświadczenia
- Zał. nr 5 - Kalkulacja cen
- Zał. nr 6 – Rysunki: 3,4,5.

CZĘŚĆ A

1. Informacje wprowadzające

- 1.1. PKP Energetyka Spółka Akcyjna Oddział w Warszawie - Usługi z siedzibą w Warszawie przy ul. Hożej 63/67 reprezentowana przez Zakład Kujawski, ul. Zygmunta Augusta 7, 85-082 Bydgoszcz zaprasza do składania ofert w postępowaniu prowadzonym w trybie przetargu nieograniczonego.
- 1.2. W uzasadnionych przypadkach zamawiający może przed upływem terminu składania ofert zmienić treść specyfikacji istotnych warunków zamówienia. Dokonaną zmianę specyfikacji zamawiający przekazuje niezwłocznie wszystkim wykonawcom, którym przekazano specyfikację istotnych warunków zamówienia, a jeżeli specyfikacja jest udostępniana na stronie internetowej, zamieszcza ją także na tej stronie.
- 1.3. Ilekroć w specyfikacji jest mowa o :
 - a) „zamawiającym” – należy przez to rozumieć PKP Energetykę S.A. Oddział w Warszawie - Usługi Zakład Kujawski,
 - b) „postępowaniu” - należy przez to rozumieć postępowanie publiczne, określone w niniejszej Specyfikacji Istotnych Warunków Zamówienia, prowadzone przez zamawiającego na podstawie przepisów ustawy z dnia 29 stycznia 2004 r. – Prawo zamówień publicznych (dalej: Pzp),
 - c) „SIWZ” - należy przez to rozumieć niniejszą specyfikację istotnych warunków zamówienia,
 - d) „zamówieniu” - należy przez to rozumieć zamówienie publiczne, którego przedmiot został w sposób szczegółowy opisany w punkcie 2. SIWZ,
 - e) „wykonawcy” – należy przez to rozumieć podmiot, który ubiega się o udzielenie zamówienia, złożył ofertę lub zawarł z zamawiającym umowę w sprawie zamówienia,
- 1.4. Dane zamawiającego:

Konto bankowe: ING Bank Śląski

Nr konta bankowego: 33 1050 0086 1000 0090 9005 1000

NIP: 526-25-42-704

REGON: 017301607

Sąd Rejonowy dla m. ST. Warszawy XII Wydział Gospodarczy K.R.S. – Nr KRS: 0000322634

Kapitał Zakładowy: 788.193.790,00 zł wpłacony w całości

Dokładny adres do korespondencji: **PKP Energetyka S.A. Oddział w Warszawie – Usługi Zakład Kujawski, ul. Zygmunta Augusta 7, 85-082 Bydgoszcz**

Faks do korespondencji w sprawie zamówienia: 052/518-33-13

e-mail do korespondencji w sprawie zamówienia:

R.Klosowski@pkpenergetyka.pl

Znak postępowania: **EZ10-Ez7c-9001-305/2014**

Uwaga: w korespondencji kierowanej do zamawiającego należy posługiwać się tym znakiem.

2. Opis przedmiotu zamówienia

2.1. Zakres zamówienia.

- 2.1.1. Zakres zamówienia obejmuje dostawę wraz z kosztami transportu 13 kompletnych stacji transformatorowych słupowych STSEpo 20/100 z pełnym wyposażeniem i odłącznikiem **bez transformatora** zwanych dalej STS zgodnie z rysunkiem nr 3 i 4 oraz 7 kompletnych słupów rozgałęźnych przelotowo krańcowych RPK2-12/15 zwanych dalej słupami energetycznymi zgodnie z rysunkiem 5.
- 2.1.2. Dostawca powinien przewidzieć czas niezbędny dla wyładowania wszelakich elementów przedmiotu zamówienia w miejscu wskazanym przez Zamawiającego w pkt. 3.

2.2. Założenia techniczne dla stacji i słupów

- 2.2.1. Słupowe stacje transformatorowe wyposażone we wszystkie elementy zgodnie z zestawieniami, rysunkami 3 i 4, zaś słupy zgodnie z zestawieniem i rysunkiem numer 5. Wszystkie w/w rysunki i zestawienia stanowią załącznik numer 6 do SIWZ.
- 2.2.2. Fundamenty oraz podziemna część słupów betonowych oraz 0.5 m nad poziomem terenu mają być zabezpieczone powierzchniowo „przeciwwilgociowo” odpowiednim środkiem izolacyjnym.
- 2.2.3. Słupy i stacje mają być dostarczone na miejsca dostaw zmontowane, zgodnie z załącznikiem numer 6 do SIWZ.

2.3. Postanowienia dodatkowe

- 2.3.1. Warunki realizacji zamówienia zgodnie z zasadami wiedzy technicznej, obowiązującymi Polskimi Normami i przepisami branżowymi. Należy zapewnić zgodność z wersjami norm, które są obowiązujące zarówno w chwili składania oferty jak i w procesie produkcji i kontroli.
- 2.3.2. Wszystkie dostarczane materiały i urządzenia stanowiące przedmiot zamówienia powinny być fabrycznie nowe wyprodukowane nie wcześniej niż w 2013 roku oraz spełniać wymagania techniczne określone w niniejszej SIWZ.
- 2.3.3. Wykonawca odpowiada za sprawdzenie wymagań technicznych, przedstawionych przez Zamawiającego, pod kątem prawidłowego funkcjonowania przedmiotu Zamówienia.
- 2.3.4. Dostarczane urządzenia powinny spełniać wszystkie wymogi Ustawy z dnia 7 lipca 1994r. Prawo Budowlane (Dz.U. Nr 156 z 2006r. poz. 1118) to jest posiadać odpowiednie certyfikaty na znak bezpieczeństwa, być zgodne z kryteriami technicznymi określonymi w Polskich Normach lub aprobatą techniczną o ile dla danego wyrobu nie ustanowiono Polskiej Normy, zgodnie z przepisami Ustawy z dnia 30 sierpnia 2002r. o systemie oceny zgodności (Dz. U. z 2004r. Nr 204, poz. 2087) oraz Ustawą z dnia 16 kwietnia 2004r o wyrokach budowlanych (Dz.U. z 2004r. Nr 92, poz. 881).
- 2.3.5. Wszystkie podzespoły powinny być poddane końcowym badaniom w fabryce. Zastosowane materiały powinny posiadać stosowne atesty albo certyfikaty. Zastosowane materiały muszą posiadać świadectwo dopuszczenia do użytkowania na terenie Polski.
- 2.3.6. Zamawiający zastrzega sobie prawo do sprawdzenia technologii produkcji, uczestniczenia w próbach wyrobu a także do przeprowadzenia odbioru technicznego przed dostawą i montażem. Wykonawca zobowiązany jest powiadomić Zamawiającego o gotowości do przeprowadzenia wstępnego odbioru technicznego nie później niż 7 dni przed terminem realizacji zamówienia.
- 2.3.7. Wykonawca zobowiązany jest na bieżąco uzgadniać z Zamawiającym wszelkie nieścisłości wynikłe w toku realizacji zadania, a nieuregulowane ostatecznie.
- 2.3.8. Oferowana cena powinna obejmować dostawę przedmiotu zamówienia pod wskazany adres

- 2.3.9. Wykonawca powinien dostarczyć wszystkie części zapasowe konieczne w okresie gwarancyjnym. Wykonawca powinien zapewnić możliwość zakupu części przez okres pięciu lat po wycofaniu produktu z rynku.
- 2.3.10. Požadany minimalny okres gwarancji dla przedmiotu zamówienia - 2 lata. Okres gwarancji liczony od dnia dostawy.

3. Termin i miejsce wykonania zamówienia

Termin dostawy: do 6 maja 2014 r.

Miejsca dostaw:

Podstacja Trakcyjna Nowa Wieś Wielka, kod pocztowy 86-060

- 6 kpl. STS
- 6 kpl. RPK2-12-15

Magazyn Sekcji Zasilania Elektroenergetycznego Inowrocław, kod pocztowy 88-100

- 5 kpl. STS
- 1 kpl. RPK2-12-15

Plac budowy (Linia 18 Kutno – Piła Główna, przejazd, kilometr 85,481) Turzno (powiat aleksandrowski), kod pocztowy 87-720

- 1 kpl. STS

Plac budowy (Linia 18 Kutno – Piła Główna, przejazd, kilometr 140,464) Solec Kujawski, kod pocztowy 86-050

- 1 kpl. STS

CZEŚĆ B

Instrukcja dla wykonawców

4. Warunki udziału w postępowaniu oraz opis sposobu dokonywania oceny spełniania tych warunków, a także wykaz oświadczeń i dokumentów, jakie mają dostarczyć wykonawcy w celu potwierdzenia spełniania warunków udziału w postępowaniu.

1. O udzielenie zamówienia mogą się ubiegać wykonawcy, którzy spełniają warunki dotyczące:
 - a. posiadania wiedzy i doświadczenia – wykonawca, który zrealizował w okresie ostatnich trzech lat minimum 4 dostawy kompletnych STS i 4 dostawy kompletnych słupów energetycznych, w tym nie mniej niż jedną dostawę STS i jedną dostawę słupów energetycznych dla Zakładu Spółki PKP Energetyka.
 - b. sytuacji ekonomicznej i finansowej – wykonawca, który w ciągu ostatnich dwóch lat osiągnął przychody ze sprzedaży netto w wysokości nie mniejszej niż 0,5 mln zł dla każdego z lat osobno, posiada środki finansowe nie mniejsze niż 0,5 mln zł lub zdolność kredytową wykonawcy w takiej kwocie oraz posiada polisę ubezpieczeniową potwierdzającą, że wykonawca jest ubezpieczony od odpowiedzialności cywilnej w zakresie prowadzonej działalności związanej z przedmiotem zamówienia.
2. Z postępowania o udzielenie zamówienia wyklucza się wykonawcę stosownie do postanowień art. 24 Pzp.
3. Status prawny – wymagane dokumenty:
 - a. aktualny odpis z właściwego rejestru, jeżeli odrębne przepisy wymagają wpisu do rejestru, wystawionego nie wcześniej niż 6 miesięcy przed upływem terminu składania oferty, a w stosunku do osób fizycznych oświadczenia w zakresie art. 24 ust. 1 pkt 2 Pzp,
 - b. aktualne zaświadczenia właściwego naczelnika urzędu skarbowego potwierdzające, że wykonawca nie zalega z opłacaniem podatków, lub zaświadczenia, że uzyskał przewidziane prawem zwolnienie, odroczenie lub rozłożenie na raty zaległych płatności lub wstrzymanie w całości wykonania decyzji właściwego organu – wystawionego nie wcześniej niż 3 miesiące przed upływem terminu składania ofert,
 - c. aktualne zaświadczenia właściwego oddziału Zakładu Ubezpieczeń Społecznych lub Kasy Rolniczego Ubezpieczenia Społecznego potwierdzające, że wykonawca nie zalega z opłacaniem składek na ubezpieczenie zdrowotne i społeczne, lub potwierdzenia, że uzyskał przewidziane prawem zwolnienie, odroczenie lub rozłożenie na raty zaległych płatności lub wstrzymanie w całości wykonania decyzji właściwego organu – wystawionego nie wcześniej niż 3 miesiące przed upływem terminu składania ofert,
 - d. aktualna informacja z Krajowego Rejestru Karnego w zakresie określonym w art. 24 ust. 1 pkt 4-8 Pzp, wystawiona nie wcześniej niż 6 miesięcy przed upływem terminu składania ofert,
 - e. aktualna informacja z Krajowego Rejestru Karnego w zakresie określonym w art. 24 ust. 1 pkt 9 Pzp, wystawiona nie wcześniej niż 6 miesięcy przed upływem terminu składania ofert.
4. Zdolność ekonomiczna i finansowa – wymagane dokumenty:
 - a. bilans oraz rachunek zysków i strat za 2011 i 2012 rok, a jeżeli okres prowadzenia działalności jest krótszy – za ten okres, w przypadku dostawców nie zobowiązanych do sporządzenia bilansu – dokumenty określające, obroty oraz zobowiązania i należności. Dokumenty muszą wykazywać przychody ze sprzedaży netto i zrównane z nimi w wysokości nie mniejszej niż 0,5 mln zł dla każdego z lat osobno, pod rygorem wykluczenia z postępowania; informacja banku lub spółdzielczej kasy oszczędnościowo-kredytowej, w których wykonawca posiada rachunek, potwierdzająca wysokość

- posiadanych środków finansowych nie mniejszą niż 0,5 mln zł lub zdolność kredytową wykonawcy w takiej kwocie, wystawiona nie wcześniej niż 3 miesiące przed upływem terminu składania ofert;
- b. opłacona polisa, a w przypadku jej braku inny dokument potwierdzający, że wykonawca jest ubezpieczony od odpowiedzialności cywilnej w zakresie prowadzonej działalności związanej z przedmiotem zamówienia.
5. Wiedza i doświadczenie – wymagane dokumenty:
- a. wykaz wykonanych dostaw wraz z referencjami, minimum cztery dostawy kompletnych STS i minimum cztery dostawy słupów energetycznych w okresie ostatnich 3 lat, w tym nie mniej niż jednej dostawy STS i jednej dostawy słupów energetycznych dla Zakładu Spółki PKP Energetyka. A jeżeli okres prowadzenia działalności jest krótszy niż 3 lata, należy podać informacje z podaniem ich wartości, przedmiotu, daty wykonania i nazwy odbiorców (w tym po jednej dostawie STS i słupów energetycznych dla Zakładu Spółki PKP Energetyka),
 - b. dokumenty (np. referencje) potwierdzające, że dostawy wymienione w wykazie, o którym mowa w pkt 4.5.a. zostały wykonane należycie.
6. Ponadto wykonawca składa oświadczenie o:
- a. spełnianiu warunków udziału w postępowaniu, o których mowa w pkt 4.1.a i b,
 - b. braku podstaw do wykluczenia z postępowania wykonawcy na podstawie art. 24 ust. 1 Pzp, którego wzór stanowi załącznik **nr 4 do SIWZ**.
7. Dokumenty mogą być przedstawione w formie oryginałów lub kopii poświadczonych za zgodność z oryginałem przez osoby uprawnione do reprezentowania wykonawcy. Również oryginały dokumentów winny być podpisane przez osoby uprawnione do reprezentowania wykonawcy. Dla dokumentu ustanawiającego pełnomocnika wykonawców, stosuje się zasady określone w pkt 4.3.
8. Wykonawca może polegać na wiedzy i doświadczeniu lub zdolnościach finansowych innych podmiotów. Wykonawca w takiej sytuacji zobowiązany jest udowodnić zamawiającemu, iż będzie dysponował zasobami niezbędnymi do realizacji zamówienia, a przede wszystkim zobowiązany jest przedstawić w tym celu pisemne zobowiązanie tych podmiotów do oddania mu do dyspozycji niezbędnych zasobów na okres korzystania z nich przy wykonywaniu zamówienia.
9. Jeżeli wykonawca, wykazując spełnianie warunków, o których mowa w pkt 4. 1. SIWZ, będzie polegał na zasobach innych podmiotów na zasadach określonych w art. 26 ust. 2b Pzp, a podmioty te będą brały udział w realizacji części zamówienia, zamawiający żąda od wykonawcy przedstawienia w odniesieniu do tych podmiotów: oświadczenia, o którym mowa w pkt 4.6.b. SIWZ oraz dokumentów wymienionych w pkt 4.3. SIWZ.
10. W przypadku, o którym mowa w powyższym punkcie (4.9. SIWZ), zamawiający żąda ponadto przedstawienia dokumentów wymienionych w:
- a) pkt 4.4.a i b SIWZ, w przypadku polegania na zdolnościach finansowych innych podmiotów,
 - b) pkt 4.5. SIWZ, w przypadku polegania na wiedzy i doświadczeniu innych podmiotów.
11. W przypadku, o którym mowa w pkt 4.8. – 4.10. SIWZ, kopie dokumentów dotyczących tych podmiotów są poświadczane za zgodność z oryginałem przez te podmioty.
12. Zamawiający będzie wzywał wykonawców do uzupełnienia dokumentów zgodnie z zapisami art. 26 ust. 3 Pzp.

5. Informacja o sposobie porozumiewania się zamawiającego z wykonawcami oraz przekazywania oświadczeń i dokumentów, a także osoby uprawnione do porozumiewania się z wykonawcami.

1. Wszelkiego rodzaju oświadczenia, wnioski, zawiadomienia, informacje itp. (dalej zbiorczo „korespondencja”) zamawiający i wykonawcy przekazują pisemnie.
2. Zamawiający dopuszcza składanie korespondencji za pomocą telefaksu na nr wskazany w pkt. 1.4. SIWZ lub drogą elektroniczną (na adres e-mail wskazany w pkt.1.4. SIWZ). Jeżeli zamawiający lub wykonawca przekazują oświadczenia, wnioski, zawiadomienia oraz informacje faksem lub drogą elektroniczną, każda ze stron na żądanie drugiej niezwłocznie potwierdza fakt ich otrzymania.
3. Zamawiający będzie udzielał wyjaśnień treści SIWZ na zasadach określonych w art. 38 Pzp.
4. Pytania wykonawców oraz odpowiedzi zamawiającego muszą być sformułowane na piśmie.
5. Ze strony PKP Energetyka S.A. Oddział w Warszawie – Usługi Zakład Kujawski upoważnionymi do kontaktowania się z wykonawcami w godzinach 8.00 – 14.00 są:

Wyjaśnienia dot. parametrów technicznych i realizacji zadania:

- Marian Florkiewicz - tel. kom. 697-041-005

Wyjaśnienia dot. pozostałych zagadnień SIWZ:

- Radosław Kłosowski – tel. (052) 518-11-75

6. Wadium

1. Warunkiem udziału w postępowaniu jest wniesienie wadium.
2. Wykonawca winien wnieść wadium przetargowe w wysokości **10.000,00 zł** (słownie: dziesięć tysięcy złotych).
3. Wadium należy wnieść przed upływem terminu składania ofert wskazanym w pkt 9.1. SIWZ, tj. przed 9.04.2014 r. r., godz. 10⁰⁰.
4. Wadium może być wnoszone w formach wskazanych w art. 45 ust. 6 Pzp.
5. Jeżeli wadium zostanie wniesione w pieniądzu, przelewem, Wykonawca dołącza do oferty kserokopię wpłaty wadium z potwierdzeniem dokonanego przelewu na konto:

PKP Energetyka S.A. Oddział w Warszawie – Usługi Zakład Kujawski

ING Bank Śląski

Nr 33 1050 0086 1000 0090 9005 1000

z dopiskiem:

„opłata wadium przetargowego dot. dostawy stacji transformatorowych słupowych

oraz słupów rozgałęźnych przelotowo-krańcowych”

Wymagane jest dołączenie oryginału dokumentu wniesienia wadium wystawionego na rzecz zamawiającego. Dokumenty, o których mowa w punkcie 6.2. muszą zachować ważność przez cały okres, w którym wykonawca jest związany ofertą.

6. W przypadku wnoszenia wadium przelewem na rachunek bankowy, o jego wniesieniu w terminie decydować będzie data wpływu środków na rachunek bankowy zamawiającego wskazany w punkcie 6.3. SIWZ.
7. Zamawiający dokona zwrotu wadium zgodnie z postanowieniami art. 46 Pzp.

8. Wykonawca winien podać w materiałach ofertowych dane niezbędne dla dokonania przelewu-zwrotu wadium (numer konta oraz nazwa i siedziba banku).

7. Termin związania ofertą.

1. Wykonawcy pozostają związani złożoną przez siebie ofertą przez 60 dni kalendarzowych.
2. Bieg terminu związania ofertą rozpoczyna się wraz z upływem terminu składania ofert, o którym mowa w punkcie 9.1. SIWZ.
3. Przed upływem terminu związania złożoną ofertą zamawiający może zwrócić się do wykonawców o przedłużenie tego terminu o czas oznaczony.

8. Opis sposobu przygotowania oferty.

1. Wykonawcy zobowiązani są zapoznać się dokładnie z informacjami zawartymi w SIWZ i przygotować ofertę zgodnie z wymaganiami określonymi w tym dokumencie.
2. Oferta powinna być sporządzona w języku polskim.
3. Dokumenty powinny być oprawione, zszyte (zbindowane) i ponumerowane zgodnie z porządkiem przedstawionym w spisie treści (**załącznik nr 1 do SIWZ**).
4. Do oferty należy dołączyć szczegółowe warunki gwarancji.
5. W opisie technicznej części oferty należy wymienić istotne elementy wchodzące w skład każdej pozycji z kalkulacji cenowej, ze wskazaniem producenta danej pozycji. Dodatkowo należy dołączyć karty katalogowe wszystkich oferowanych rodzajów STS i słupów wraz ze schematami jednokreskowymi. W tym miejscu do oferty należy dołączyć deklaracje zgodności producenta, atesty lub inne dokumenty sporządzone w języku polskim dopuszczające przedmiot zamówienia do użytkowania, zgodnie z zasadniczymi wymaganiami określonymi przepisami ustawy z dnia 30.08.2002r. o systemie oceny zgodności (Dz.U. z 2004 r. nr 204, poz. 2087 z późniejszymi zmianami) albo europejską aprobatę techniczną określoną przepisami ustawy z dnia 16.04.2004. r. o wyrobach budowlanych (Dz. U. z 2004 r. nr 92, poz. 881 z późniejszymi zmianami).
6. Każda strona oferty powinna być zaparafowana lub podpisana przez osobę lub osoby upoważnione do występowania w imieniu wykonawcy i podpisującą ofertę.
7. Wszystkie wpisy lub poprawki powinny być dodatkowo parafowane przez tę samą osobę lub osoby uprawnione do reprezentowania wykonawcy.
7. Wykonawca musi przedstawić w ofercie sposób kalkulacji cenowej (**załącznik nr 5 do SIWZ**).
8. Cena ofertowa powinna być podana liczbowo i słownie netto. Wymagany termin płatności wynosi **30 dni** od daty otrzymania faktury, zaś wystawienie faktury winno nastąpić zgodnie z postanowieniami § 6. ust.6. wzoru umowy.
9. Cena wyrażona w PLN przedstawiona w formularzu ofertowym uwzględnia wszystkie koszty wykonawcy związane z dostawą tj. również transport do wskazanego miejsca dostawy.
10. Każdy wykonawca może złożyć w niniejszym przetargu tylko jedną ofertę. Zamawiający nie dopuszcza możliwości składania ofert wariantowych. W przypadku złożenia przez wykonawcę więcej niż jednej oferty, wszystkie te oferty podlegają odrzuceniu.
11. Oferty powinny być składane w jednym egzemplarzu, w wewnętrznej oraz jednej nieprzeźroczystej zewnętrznej kopercie, zabezpieczonej przed możliwością jej otwarcia (odtajnienia zawartości) przed dniem **9.04.2014. godz. 10.00**. Na kopercie zewnętrznej winien być zamieszczony napis: „Oferta na dostawę stacji transformatorowych słupowych oraz słupów rozgałęźnych przelotowo-krańcowych - nie otwierać przed dniem **9.04.2014 r. godz. 10.15**”. Na kopercie wewnętrznej należy podać nazwę i adres Wykonawcy, by umożliwić zwrot nie otwartej koperty w przypadku dostarczenia jej zamawiającemu po terminie.

12. Niezależnie od wyniku postępowania ofertowego wszelkie koszty sporządzenia i złożenia oferty ponosi wykonawca.
13. Wykonawca winien wskazać w ofercie część zamówienia, której wykonanie powierzy podwykonawcy (jeżeli planuje).

9. Miejsce, termin i tryb składania i otwarcia ofert.

1. Oferty należy składać na adres podany w pkt. 1. SIWZ, nie później niż do dnia **9.04.2014 r. godz. 10.00.**
2. Oferty złożone po wyznaczonym terminie będą zwrócone wykonawcy bez otwierania.
3. Oferty nadesłane pocztą będą zakwalifikowane do postępowania przetargowego pod warunkiem ich dostarczenia przez pocztę do siedziby PKP Energetyka S.A. Zakład Kujawski, ul. Zygmunta Augusta 7, 85-082 Bydgoszcz (sekretariat) do dnia **9.04.2014 r. godz. 10.00. włącznie** (decydujące znaczenie dla zachowania powyższego terminu ma data i godzina wpływu oferty do Zamawiającego, a nie data jej wysłania przesyłką pocztową czy kurierską).
4. Oferty, które nadeszły drogą pocztową w kopertach (opakowaniach) naruszonych w sposób umożliwiający zapoznanie się z treścią ofert przed terminem otwarcia ofert będą traktowane jako odtajnione i zwrócone wykonawcom bez rozpatrywania.
5. W każdym momencie, przed upływem terminu składania ofert, każdy wykonawca może złożyć ofertę zamienną lub wycofać ofertę. Powiadomienie o zmianie lub wycofaniu oferty powinno być złożone na piśmie. Żadna oferta nie może być zmieniona lub wycofana po upływie terminu podanego w treści punktu 9.1. SIWZ.
6. Informacje ogłoszone w trakcie publicznego otwarcia ofert zostaną udostępnione nieobecny na ich wniosek.
7. Otwarcie złożonych ofert nastąpi dnia **9.04.2014 r. godz. 10.15** w siedzibie PKP Energetyka S.A. Zakład Kujawski.
8. Po otwarciu każdej koperty zostaną podane do wiadomości ewentualnych zebranych: adres i nazwa firmy - wykonawcy, wartość oferty oraz okres gwarancji.
9. W toku badania i oceny ofert zamawiający może żądać od wykonawców wyjaśnień dotyczących treści złożonych ofert. Niedopuszczalne jest prowadzenie między zamawiającym a wykonawcą negocjacji dotyczących złożonej oferty oraz, z zastrzeżeniem punktu następnego, dokonywanie jakiegokolwiek zmiany w jej treści.
10. Zamawiający poprawia w ofercie:
 - a. oczywiste omyłki pisarskie,
 - b. oczywiste omyłki rachunkowe, z uwzględnieniem konsekwencji rachunkowych dokonanych poprawek,
 - c. inne omyłki polegające na niezgodności oferty ze specyfikacją istotnych warunków zamówienia, niepowodujące istotnych zmian w treści oferty – niezwłocznie zawiadamiając o tym wykonawcę, którego oferta została poprawiona.
11. Zamawiający odrzuca ofertę w przypadkach, o których mowa w art. 89 Pzp.
12. Po zakończeniu badania ofert zostanie sporządzony protokół.

10. Opis sposobu obliczania ceny i kryteria oceny ofert.

1. Wszystkie wartości, tj. ostateczna cena oferty określona w formularzu ofertowym (załącznik nr 2) i ceny podane w kalkulacji cen (załącznik nr 5) muszą być podane w złotych polskich, liczone z dokładnością do dwóch miejsc po przecinku.

2. Ostateczną cenę oferty stanowi suma wartości podanych dla poszczególnych pozycji wskazanych w kalkulacji cen (załącznik nr 5), powtórzona w formularzu ofertowym (załącznik nr 2).
3. Oferty odpowiadające wymogom formalnym postawionym w treści specyfikacji istotnych warunków zamówienia podlegają dalszej ocenie, za pomocą systemu punktowego.
4. Łączna maksymalna ilość punktów – 100.
5. Przy ocenie ofert będą przyjmowane następujące kryteria:
 - *wysokość ofertowej ceny - współczynnik wagowy oceny – 100 %*,
6. Zamawiający wybierze ofertę najkorzystniejszą na podstawie powyższych kryteriów oceny ofert.

11. Formalności, które powinny zostać dopełnione po wyborze oferty w celu zawarcia umowy na wykonanie zamówienia.

1. Niezwłocznie po wyborze najkorzystniejszej oferty zamawiający zawiadamia wykonawców (w formie faksu lub drogą elektroniczną) oraz zamieszcza informacje o jej wyborze, zgodnie z postanowieniami art. 92 Pzp.
2. Zamawiający unieważnia postępowanie w przypadkach określonych w art. 93 Pzp.
3. Zamawiający zawiera umowę w sprawie zamówienia w terminie nie krótszym niż 10 dni od dnia przesłania zawiadomienia o wyborze najkorzystniejszej oferty.
4. W terminie wskazanym w piśmie zawiadamiającym, o którym mowa w pkt 1, wybrany wykonawca powinien przybyć do siedziby zamawiającego w celu podpisania umowy wg warunków podanych w treści SIWZ.
5. Dostawca bierze na siebie pełną odpowiedzialność za właściwą realizację przedmiotu zadania.
6. Za wykonanie przedmiotu umowy ustala się wynagrodzenie obliczone na podstawie ceny przedstawionej w ofercie.
7. Wartości umowne nie podlegają waloryzacji.

12. Zabezpieczenie należytego wykonania umowy.

1. Zamawiający nie żąda dodatkowego zabezpieczenia z tytułu należytego wykonania zamówienia poza tym zawartym w par. 8 wzoru umowy.

13. Pouczenie o środkach odwoławczych przysługujących wykonawcom w toku postępowania o udzielenie zamówienia.

Środki ochrony prawnej przysługują wykonawcom w toku postępowania o udzielenie zamówienia na zasadach określonych w Dziale VI Pzp.

Bydgoszcz, dn. 19.03.2014 r.

ZATWIERDZAM:
Dyrektor Zakładu Kujawskiego
/-/ Piotr Ustaborowicz

Spis treści oferty

1	Strona tytułowa	
2	Spis treści oferty (zał. nr 1)	str.
3	Formularz ofertowy (zał. nr 2)	str.
4	Pełnomocnictwo, jeżeli osoba występuje w imieniu wykonawcy	str.
5	Aktualny odpis KRS / oświadczenie (zgodnie z pkt 4.3.a SIWZ)	str.
6	Zaświadczenie z Urzędu Skarbowego	str.
7	Zaświadczenie z ZUS lub KRUS	str.
8	Aktualna informację z Krajowego Rejestru Karnego (osoby)	str.
9	Aktualna informację z Krajowego Rejestru Karnego (firma)	str.
10	Bilans oraz rachunek zysków i strat	str.
11	Informacja banku lub SKOK	str.
12	Polisa ubezpieczeniowa	str.
13	Wykaz wykonanych dostaw	str.
14	Referencje	str.
15	Oświadczenie wykonawcy (zał. nr 4)	str.
16	Dokumenty, o których mowa w pkt 4.9. i 4.10. SIWZ, jeżeli Wykonawca będzie polegał na zasobach innych podmiotów	str.
17	Potwierdzenie wniesienia wadium	str.
18	Parafowany wzór umowy (zał. nr 3)	str.
19	Kalkulacja cen (zał. nr 5)	str.
20	Opis technicznej części oferty	str.

....., dnia

.....
Nazwa i adres Wykonawcy

FORMULARZ OFERTOWY

dla

PKP Energetyka Spółka Akcyjna
Oddział w Warszawie – Usługi Zakład Kujawski

na realizację zadania:

**„Dostawa stacji transformatorowych słupowych oraz słupów rozgałęźnych
przelotowo-krańcowych”**

Wartość dostawy netto:

Słownie złotych:

Oferowany okres gwarancji (min. 24 m-ce)

1. Informujemy, że zapoznaliśmy się ze specyfikacją istotnych warunków zamówienia nr EZ10-Ez7c-9001-305/14 wraz z załącznikami, i że przyjmujemy bez zastrzeżeń wymagania zawarte w ich treści.
2. Przedstawiona w niniejszym formularzu cena uwzględnia wszystkie koszty wykonawcy związane z dostawą tj. również transport do wskazanego miejsca dostawy.
3. Oferowana cena jest ceną stałą w okresie obowiązywania umowy.
4. Oferowany przez nas termin płatności wynosi 30 dni od daty otrzymania faktury, zaś wystawienie faktury nastąpi po (vide pkt 8.8. SIWZ)
5. Informujemy, że uważamy się za związanych niniejszą ofertą na czas wskazany w specyfikacji istotnych warunków zamówienia.
6. Wadium w kwocie **10.000,00 PLN**, (słownie: dziesięć tysięcy złotych) zostało wniesione w dniu w formie
7. Zobowiązujemy się, w przypadku wygrania przetargu, do zawarcia umowy w terminie wskazanym w piśmie akceptującym złożoną ofertę. W przypadku odstąpienia od zawarcia umowy nie będziemy rościć pretensji do wpłaconego wadium.
8. Osoba uprawniona do odbioru informacji o wyniku rozstrzygnięcia przetargu:
Imię i nazwisko:adres e-mail:.....
9. Dane do zwrotu wadium:
 - a. dotyczy wykonawców, którzy wnieśli wadium w formie pieniężnej:
Bank:
Nr konta:
 - b. dotyczy wykonawców, którzy wnieśli wadium w innej formie niż wskazana w pkt 8.a:
Adres:
9. Część zamówienia, która zostanie powierzona podwykonawcy (opcjonalnie)

.....

UMOWA nr
do zamówienia zgodnie z SIWZ nr **EZ10-Ez7c-9001-305/14**
zawarta dnia w Bydgoszczy

pomiędzy:

PKP Energetyka S.A. z siedzibą w Warszawie, ul. Hoża 63/67, zarejestrowaną przez Sąd Rejonowy dla m. St. Warszawa, XII Wydział Gospodarczy Krajowego Rejestru Sądowego pod numerem KRS 0000322634, NIP 526-25-42-704, REGON 017301607, kapitał zakładowy: 788 193 790,00 zł. kapitał wpłacony w całości, NIP 526-25-42-704, REGON: 017301607 działającą przez **PKP ENERGETYKA S.A Oddział w Warszawie - Usługi Zakład Kujawski**, 85-082 Bydgoszcz, ul. Zygmunta Augusta 7, REGON: 017301607-00257, reprezentowany przez

1. Piotr Ustaborowicz – Dyrektor Zakładu - na podstawie udzielonego pełnomocnictwa,
 2. Zbigniew Gregorczyk – Zastępca Dyrektora - na podstawie udzielonego pełnomocnictwa,
- zwana dalej ZAMAWIAJĄCYM,

a

....., kod pocztowy....., miejscowość,

ul., zarejestrowaną w
....., Nr KRS.....
....., NIP, REGON,
kapitał zakładowy:, którą reprezentują:

1.,
 2.,
- zwanym dalej DOSTAWCĄ,

zwanymi dalej łącznie STRONAMI,
o następującej treści:

§ 1

Niniejsza umowa zawarta została w wyniku rozstrzygnięcia postępowania przeprowadzonego w trybie „Przetargu nieograniczonego” na dostawę 13 kompletnych stacji transformatorowych słupowych STSEpo 20/100 z pełnym wyposażeniem i odłącznikiem bez transformatora oraz 7 kompletnych słupów rozgałęźnych przelotowo krańcowych RPK2-12/15 zwanych dalej „przedmiotem umowy”.

§ 2

1. DOSTAWCA zobowiązuje się do realizacji dostawy przedmiotu umowy na rzecz ZAMAWIAJĄCEGO, w terminie od daty zawarcia Umowy do 6.05.2014 r.

2. Szczegółowy wykaz przedmiotu umowy, terminy, ilość, cenę jednostkową oraz miejsce dostaw określa załącznik nr 1 do Umowy.
3. DOSTAWCA zobowiązany jest do dostarczenia na swój koszt przedmiotu umowy do miejsca dostawy zgodnie z ust. 2.
4. DOSTAWCA, na co najmniej 3 dni robocze przed dostawą przedmiotu umowy poinformuje ZAMAWIAJĄCEGO o terminie dostawy.

§ 3

1. STRONY dopuszczają możliwość zmiany terminów dostaw przedmiotu umowy w stosunku do terminów określonych w załączniku nr1, przy czym procedura dokonywania takich zmian jest następująca:
 - a) w przypadku zmiany terminu na późniejszy ZAMAWIAJĄCY poinformuje pisemnie DOSTAWCĘ (faksem na numer, pocztą elektroniczną na adres) o powyższym co najmniej na 14 dni przed planowanym terminem dostawy,
 - b) w przypadku zmiany terminu na wcześniejszy – ZAMAWIAJĄCY skieruje (faksem lub pocztą elektroniczną jak w pkt. a) powyżej) zapytanie do DOSTAWCY o możliwość wcześniejszej dostawy; ostateczny termin wynikać będzie ze wzajemnych ustaleń ZAMAWIAJĄCEGO i DOSTAWCY.
2. ZAMAWIAJĄCY zastrzega możliwość zmian ilości poszczególnych asortymentów przedmiotu umowy w stosunku do określonych w załączniku nr 1 do Umowy z zastrzeżeniem § 7, przy czym procedura dokonywania takich zmian jest następująca:
 - a) w przypadku zwiększenia ilości ZAMAWIAJĄCY poinformuje pisemnie DOSTAWCĘ (faksem na numer, pocztą elektroniczną na adres@.....) o powyższym co najmniej na 28 dni przed planowanym terminem dostawy,
 - b) w przypadku zmniejszenia ilości poszczególnych Asortymentów – ZAMAWIAJĄCY skieruje (faksem lub pocztą elektroniczną jak w pkt. a) zapytanie do DOSTAWCY o możliwość zmiany a ostateczny wykaz zmian asortymentowych wynikać będzie z wzajemnych ustaleń ZAMAWIAJĄCEGO i DOSTAWCY dokonanych w formie pisemnej.
3. DOSTAWCA zobowiązuje się do potwierdzania ZAMAWIAJĄCEMU wszelkich zmian w formie pisemnej (faksem na numer (052) 518-33-13, pocztą elektroniczną na adres r.klosowski@pkpenergetyka.pl).

§ 4

1. Przekazanie przedmiotu umowy o którym mowa w § 1, odbędzie się po sprawdzeniu jakościowo-ilościowym partii dostawy przez ZAMAWIAJĄCEGO, polegającym na ustaleniu:
 - stanu technicznego (stwierdzeniu braku uszkodzeń);
 - porównaniu zgodność otrzymanego asortymentu z danymi zawartymi w dokumentach sprzedaży.
2. Dokumentem potwierdzającym przyjęcie dostawy przez ZAMAWIAJĄCEGO będzie Protokół zdawczo – odbiorczy podpisany przez upoważnionych przedstawicieli ZAMAWIAJĄCEGO i DOSTAWCY.
3. W przypadku stwierdzenia braków ilościowych, jakościowych lub dostarczenia przedmiotu umowy innego niż zamówiony, DOSTAWCA zobowiązany jest do dostarczenia

ZAMAWIAJĄCEMU brakującej ilości przedmiotu umowy, a w przypadku dotyczącej jakości, do wymiany na wolny od wad, w terminie 7 dni . Jeżeli DOSTAWCA nie ma możliwości dostawy przedmiotu umowy wolnego od wad w wyżej wymienionym terminie, poinformuje o tym ZAMAWIAJĄCEGO w ciągu 3 dni licząc od daty zgłoszenia.

4. Wszelkie koszty związane z usunięciem wad, wymianą lub odbiorem niewłaściwego przedmiotu umowy ponosi DOSTAWCA.
5. W przypadku nie usunięcia wad, o których mowa w ust. 3, ZAMAWIAJĄCY naliczy kary umowne zgodnie z § 8
6. Do każdej partii dostawy DOSTAWCA dołączy deklaracje zgodności producenta, atesty lub inne dokumenty dopuszczające przedmiot zamówienia do użytkowania, zgodnie z zasadniczymi wymaganiami określonymi przepisami ustawy z dnia 30.08.2002r. o systemie oceny zgodności (Dz.U. z 2004 r. nr 204, poz. 2087 z późniejszymi zmianami) albo europejską aprobatę techniczną określoną przepisami ustawy z dnia 16.04.2004. r. o wyrobach budowlanych (Dz. U. z 2004 r. nr 92, poz. 881 z późniejszymi zmianami).

§ 5

Do podpisania protokołu zdawczo – odbiorczego upoważnieni są przedstawiciele STRON:

— ze strony ZAMAWIAJĄCEGO:

- PKP Energetyka S.A.
Sekcja Zasilania Elektroenergetycznego w Bydgoszczy
 - Henryk Leszczyński – Naczelnik Sekcji – tel. kom.;
 - Arkadiusz Lichwała – Z-ca Naczelnika Sekcji – tel. kom.;
- PKP Energetyka S.A.
Sekcja Zasilania Elektroenergetycznego w Inowrocławiu
 - Piotr Miklas - Naczelnik Sekcji – tel. kom.;
 - Piotr Margański – Z-ca Naczelnika Sekcji – tel. kom.,
- PKP Energetyka S.A.
Sekcja Zasilania Elektroenergetycznego we Włocławku
 - Waldemar Bednarz – Naczelnik Sekcji – tel. kom.;
 - Przemysław Żydowo – Z-ca Naczelnika Sekcji – tel. kom.;

— ze strony DOSTAWCY:

a)

lub w zastępstwie

b)

§ 6

1. Za realizację całości przedmiotu umowy STRONY ustalają łączne wynagrodzenie DOSTAWCY w wysokości : zł netto (słownie: 00/100), zwane dalej Wynagrodzeniem.
2. Do Wynagrodzenia doliczony zostanie podatek VAT w wysokości obowiązującej w dniu wystawienia faktury.
3. Płatności regulowane będą przez ZAMAWIAJĄCEGO przelewem na rachunek DOSTAWCY podany w fakturze, w terminie 30 dni licząc od daty otrzymania faktury.
4. Za datę zapłaty uznaje się datę obciążenia rachunku bankowego ZAMAWIAJĄCEGO.

5. W przypadku zwłoki w zapłacie faktur DOSTAWCA jest uprawniony do naliczania odsetek ustawowych.
6. Podstawą do wystawienia przez DOSTAWCĘ faktury za dostarczony i odebrany przedmiot umowy jest podpisany przez każdą ze STRON protokół zdawczo – odbiorczy.
7. DOSTAWCA zobowiązany jest do umieszczania na fakturze numeru umowy.
8. ZAMAWIAJĄCY oświadcza, że jest podatnikiem podatku VAT, zarejestrowanym pod numerem NIP 526-25-42-704, uprawnionym do otrzymania faktur VAT i upoważnia DOSTAWCĘ, do wystawiania faktur VAT bez podpisu ZAMAWIAJĄCEGO.

§ 7

1. ZAMAWIAJĄCY zastrzega sobie możliwość ograniczenia dostaw w ilości nie większej niż 20 % wartości całości przedmiotu umowy bez prawa ubiegania się o odszkodowanie przez DOSTAWCĘ.
2. Pisemna informacja o ograniczeniu dostaw winna być przekazana DOSTAWCY przez ZAMAWIAJĄCEGO nie później niż na 28 dni wcześniej przed terminem realizacji danej partii dostawy, o której mowa w załączniku nr 1.
3. ZAMAWIAJĄCY przewiduje możliwość zwiększenia ilości dostaw, w okresie obowiązywania Umowy, nie więcej niż 20 % wartości całości przedmiotu umowy.
4. Zakres zamówienia dodatkowego, o którym mowa w ust. 3 powyżej podany zostanie przez ZAMAWIAJĄCEGO w terminie nie krótszym niż 28 dni przed realizacją dostawy. Zamówienie dodatkowe może być realizowane w okresie uzgodnionym przez obydwie Strony.

§ 8

1. STRONY ustalają odpowiedzialność za niewykonanie lub nienależyte wykonanie Umowy poprzez zapłatę kar umownych, w następujących przypadkach i wysokościach:
 - 1) za opóźnienie realizacji dostawy przez DOSTAWCĘ w wysokości 1% wartości netto nieterminowo zrealizowanej dostawy za każdy dzień opóźnienia, pod warunkiem, że opóźnienie jest skutkiem okoliczności leżących po stronie DOSTAWCY,
 - 2) za wady dostarczonego przedmiotu umowy w wysokości 5% wartości netto wadliwego przedmiotu umowy,
 - 3) za odstąpienie od Umowy przez ZAMAWIAJĄCEGO z przyczyn zależnych od DOSTAWCY, DOSTAWCA obowiązany jest do zapłaty kary umownej w wysokości 10% Wynagrodzenia netto określonego w § 6 ust. 1.
2. DOSTAWCA jest zobowiązany do zapłaty kar umownych, o których mowa w ust.1 powyżej, w terminie oznaczonym w nocie obciążeniowej, która będzie wystawiana przez ZAMAWIAJĄCEGO.
3. ZAMAWIAJĄCY ma prawo zaspokoić swoje roszczenia z tytułu kar umownych i ewentualnego odszkodowania wymienionego w niniejszym paragrafie, poprzez potrącenie wierzytelności ze zobowiązań wobec DOSTAWCY.
4. Odstąpienie ZAMAWIAJĄCEGO od Umowy nie zwalnia DOSTAWCY z obowiązku zapłaty naliczonych kar umownych.
5. STRONY zastrzegają możliwość dochodzenia odszkodowań na zasadach ogólnych w przypadku, gdy szkoda przewyższy wartość kar albo powstanie z przyczyn innych, niż wymienione w ust. 1.

§ 9

1. W przypadku zgłoszenia przez osoby trzecie roszczeń dotyczących naruszenia ich praw osobistych i majątkowych w związku z realizacją przedmiotu umowy, DOSTAWCA ponosi wszelkie koszty ich zaspokojenia.
2. Jeżeli roszczenia osób trzecich dotyczące uprawnień wynikających z niniejszej Umowy zostaną uznane orzeczeniem sądowym, DOSTAWCA zobowiązuje się do uzyskania na rzecz ZAMAWIAJĄCEGO praw do korzystania z przedmiotu umowy.

§ 10

1. W czasie wykonywania dostawy DOSTAWCA zobowiązany jest na żądanie ZAMAWIAJĄCEGO udzielić mu wyjaśnień, dotyczących przebiegu dostawy w terminie nie dłuższym niż 3 dni od daty zgłoszenia udzielenia wyjaśnień.
2. DOSTAWCA wyraża zgodę na audytowanie przez ZAMAWIAJĄCEGO sposobu realizacji dostaw zgodnego z obowiązującymi przepisami w tym zakresie przepisami (Ustawa z dnia 27 kwietnia 2001 r. Prawo Ochrony Środowiska (Dz.U.Nr 62,poz, 627 z późniejszymi zmianami) oraz z Ustawą o odpadach z dnia 27 kwietnia 2001 r. (Dz.U.Nr 62 poz. 628 z późniejszymi zmianami, przepisami wykonawczymi do tych ustaw, przepisami ochrony przeciwpożarowej, zgodnymi z normami PN_EN ISO 9001, PN-EN ISO 14001, PN-EN ISO 18001.

§ 11

1. DOSTAWCA udziela gwarancji na przedmiot umowy na okres **24 miesięcy**. Za datę rozpoczęcia okresu gwarancyjnego uważa się datę podpisania protokołu zdawczo-odbiorczego.
2. DOSTAWCA zobowiązany jest do nieodpłatnego usunięcia wad fizycznych, jeżeli ujawniły się one w okresie gwarancji.
3. ZAMAWIAJĄCY niezwłocznie, nie później jednak niż w terminie 14 dni od daty ich ujawnienia, zawiadomi DOSTAWCĘ pisemnie o wadach powstałych w okresie gwarancji.
4. Reakcja DOSTAWCY na pisemne zawiadomienie o wystąpieniu wady nastąpi w przeciągu 3 dni od daty otrzymania zawiadomienia. Wada zostanie usunięta przez DOSTAWCĘ w terminie uzgodnionym na piśmie przez obie STRONY.
5. Ważność gwarancji naprawionego lub wymienionego przedmiotu umowy biegnie na nowo od daty usunięcia wady lub wymiany na nowy, potwierdzonej w protokole przez ZAMAWIAJĄCEGO.

§ 12

DOSTAWCA może zatrudnić podwykonawców, przy czym ponosi pełną odpowiedzialność za wykonanie prac podzleconych.

§ 13

STRONY ustalają ponadto:

- 1) Żadna ze STRON nie może bez pisemnej zgody drugiej STRONY przenieść wierzytelności wynikających z niniejszej Umowy na osobę trzecią.
- 2) W przypadku odstąpienia przez ZAMAWIAJĄCEGO od Umowy w trakcie jej realizacji z przyczyn leżących po jego stronie, DOSTAWCY przysługuje Wynagrodzenie w wysokości udokumentowanych kosztów poniesionych w związku z realizacją Umowy.
- 3) Każda ze STRON może rozwiązać umowę w trybie natychmiastowym, jeżeli wszczęte zostanie postępowanie upadłościowe i likwidacyjne w stosunku do danej STRONY. Rozwiązanie od umowy powinno nastąpić w formie pisemnej z podaniem uzasadnienia.

§ 14

Zmiany i uzupełnienia Umowy wymagają formy pisemnej w postaci aneksu podpisanego przez obie STRONY pod rygorem nieważności.

§ 15

1. W sprawach nie uregulowanych niniejszą Umową ma zastosowanie Kodeks Cywilny.
2. Spory wynikłe w związku z realizacją Umowy podlegają rozstrzygnięciu przez sąd powszechny właściwy dla siedziby ZAMAWIAJĄCEGO.

§ 16

Umowa niniejsza została sporządzona w dwóch jednobrzmiących egzemplarzach, po jednym dla każdej ze STRON.

ZAMAWIAJĄCY:

DOSTAWCA:

SZCZEGÓŁOWY WYKAZ PRZEDMIOTU UMOWY.				
Lp.	Nazwa materiału	Ilość (kpl.)	Cena jednostkowa (netto)	Termin dostawy
1	2	3	4	5
1	Kompletna stacja transformatorowa słupowa STSEpo 20/100 z pełnym wyposażeniem i odłącznikiem bez transformatora	13		6.05.2014
2	Kompletny słup rozgałęźny przelotowo krańcowy RPK2-12/15	7		6.05.2014

Miejsca dostaw:

Podstacja Trakcyjna Nowa Wieś Wielka, kod pocztowy 86-060

- 6 kpl. STS
- 6 kpl. RPK2-12-15

Magazyn Sekcji Zasilania Elektroenergetycznego Inowrocław, kod pocztowy 88-100

- 5 kpl. STS
- 1 kpl. RPK2-12-15

Plac budowy (Linia 18 Kutno – Piła Główna, przejazd, kilometr 85,481) Turzno (powiat aleksandrowski), kod pocztowy 87-720

- 1 kpl. STS

Plac budowy (Linia 18 Kutno – Piła Główna, przejazd, kilometr 140,464) Solec Kujawski, kod pocztowy 86-050

- 1 kpl. STS

ZAMAWIAJĄCY:

DOSTAWCA:

....., dnia

.....
Nazwa i adres Wykonawcy

OŚWIADCZENIE

Niniejszym składamy oświadczenie o:

- spełnianiu warunków udziału w postępowaniu, o których mowa w pkt **4.1.a. i 4.1.b.** SIWZ, czyli: posiadaniu wiedzy i doświadczenia potwierdzającego zrealizowanie w okresie ostatnich trzech lat minimum czterech dostaw kompletnych STS i minimum czterech dostaw kompletnych słupów energetycznych, w tym nie mniej niż jednej dostawy STS i jednej dostawy słupów energetycznych dla Zakładu Spółki PKP Energetyka
- braku podstaw do wykluczenia z postępowania na podstawie art. 24 ust. 1 ustawy z dnia 29 stycznia 2004 r. – Prawo zamówień publicznych oznaczającego że, znajdujemy się w sytuacji ekonomicznej i finansowej gwarantującej realizację zadania, czyli: w ciągu ostatnich dwóch lat osiągnęliśmy przychody ze sprzedaży netto w wysokości nie mniejszej niż 0,5 mln zł dla każdego z lat osobno, posiadamy środki finansowe nie mniejsze niż 0,5 mln zł lub zdolność kredytową w takiej kwocie oraz posiadamy polisę ubezpieczeniową potwierdzającą, że jesteśmy ubezpieczeni od odpowiedzialności cywilnej w zakresie prowadzonej działalności związanej z przedmiotem zamówienia.

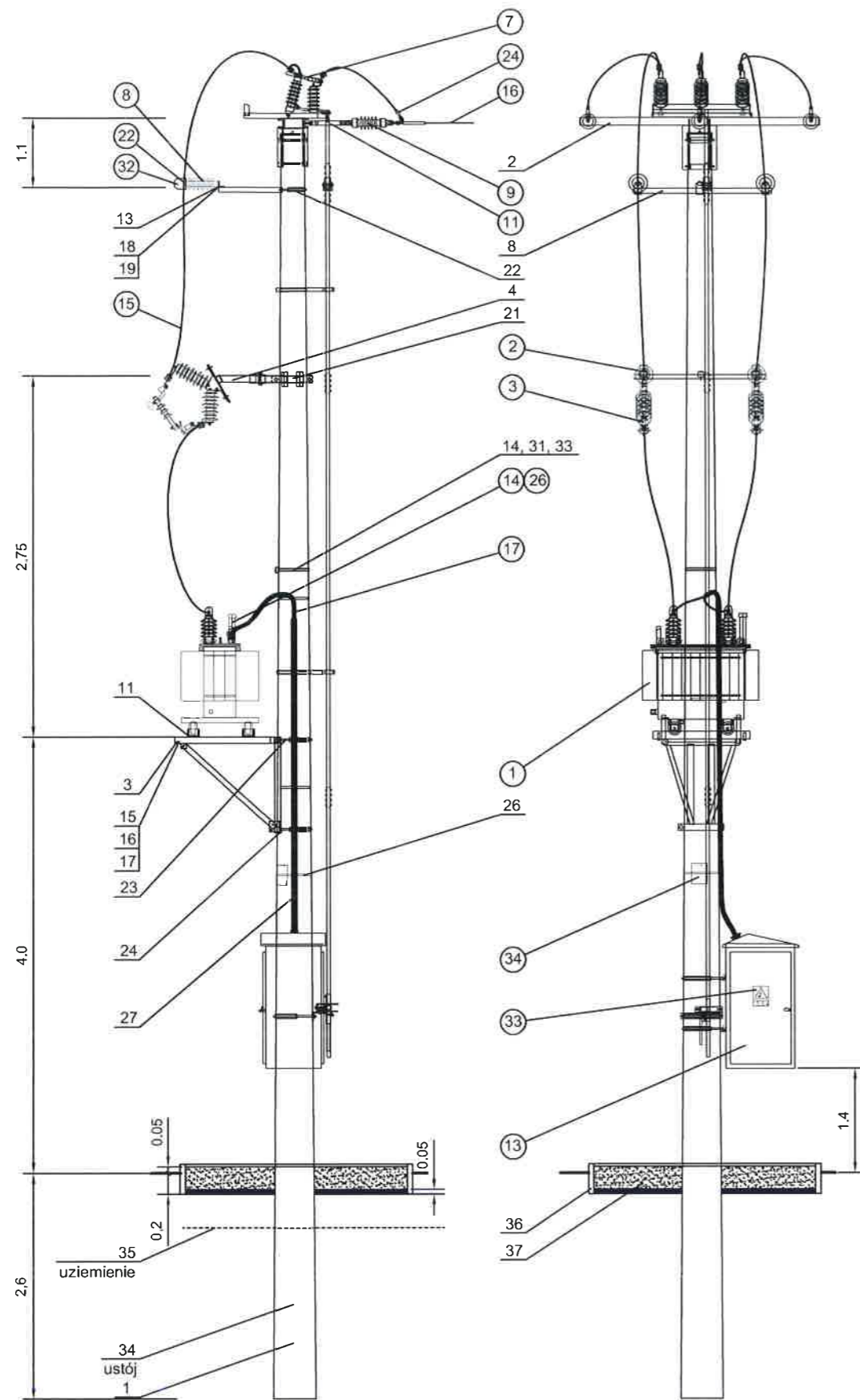
.....

....., dnia

KALKULACJA CEN (NETTO)

Lp.	Nazwa materiału	Ilość (kpl.)	Cena jednostkowa (netto)
1	2	3	4
1	Kompletna stacja transformatorowa słupowa STSEpo 20/100 z pełnym wyposażeniem i odłącznikiem bez transformatora	13	
2	Kompletny słup rozgałęźny przelotowo krańcowy RPK2-12/15	7	
Razem			

UWAGA: W kalkulacji cen nie należy dokonywać wpisów słownych, podawać kwoty „0” lub „-”.



Ochrona od porażenia:
po stronie SN

- przed dotykem bezpośrednim - ochrona za pomocą umieszczenia poza zasięgiem
- przed dotykem pośrednim - uziemienie

po stronie nn

- przed dotykem bezpośrednim - izolacja podstawowa części czynnych oraz umieszczenie poza zasięgiem ręki
- przy uszkodzeniu - izolacja podwójna

KONSTRUKCJE						
Lp.	Wyszczególnienie	Typ	Jednostka	Ilość	Numeracja na rysunku	Uwagi
1	2	3	4	5	6	7
1.	Żerdź wirowana	E-12/17,5	szt.	1	1	
2.	Poprzecznik stacyjny	PSts-1	szt.	1	2	przewody gole
3.	Poprzecznik stacyjny	PSts-3	szt.	1	2	przewody niepełnotoz.
4.	Konstrukcja podestu pod transformator	PTrs-630	szt.	1	3	
5.	Konstrukcja pod podstawy bezpiecznikowe	KBs-1	szt.	1	4	
6.	Konstrukcja pod izolatory	KIs-10	szt.	1	8	
7.	Element mocowania transf. do podestu	EZTs-1	szt.	2	11	
8.	Element zamocowania ograniczników przepięć	EOs-20	szt.	3	13	
9.	Element zabezpieczenia montera	EZs-1	szt.	1	14	
10.	Element pomostu obsługi	EPOs-1	szt.	1	15	
11.	Poręcz pomostu obsługi	PPOs-1	szt.	1	16	
12.	Deska pomostu obsługi	-	szt.	1	17	wykonanie indywidualne z blachy perforowanej ocynkowanej
13.	Podkładka kwadratowa	NK 75160	szt.	3	18	
14.	Śruba oc. z nakr. podkt. okr. i spręż.	M16x100	szt.	3	19	
15.	Obejma stacyjna	OSRs-1	szt.	1	21	
16.	Obejma stacyjna	OSRs-4	szt.	2	22	
17.	Obejma do mocowania podestu	OPs-163	szt.	2	23	
18.	Obejma do mocowania podestu	OPs-203	szt.	1	24	
19.	Ostona kabli	BE 50	m	3	27	
20.	Uchwyt do mocowania rur i kabli	URs-1	szt.	3	26	
21.	Taśma do mocowania 20x0,4	CDT 37.1	m	6	31	
22.	Klamra taśmy mocujące	CDT 36	szt.	3	33	
23.	Ustój	U3a	kpl.	1	34	patrz opis techniczny
24.	Uziemienie stacji	TP2 (6x20 + 5x6)	kpl.	1	35	patrz opis techniczny
25.	Krawężnik betonowy	1,0x0,3x0,06 m	szt.	8	36	
26.	Żwir	-	m	1	37	

APARATURA I OSPRZĘT						
Lp.	Wyszczególnienie	Typ	Jednostka	Ilość	Numeracja na rysunku	Uwagi
1	2	3	4	5	6	7
1.	Transformator	TKIDPD 6300VA	szt.	1	①	15750V/213V
2.	Podstawa bezpiecznikowa napowietrzna	BWMPNW 24/50	szt.	2	②	
3.	Wkładka bezpiecznikowa	BWMW-24/3,15	szt.	2	③	
4.	Rozłącznik-uziennik napowietrzny	RUN III S 24/4	szt.	1	⑦	
5.	Ogranicznik przepięć SN	POLIM D/18N	szt.	2	⑧	
6.	Łańcuch odciążowy	ŁD-1	szt.	3	⑨	
7.	Wieszak śrubowo-kabłkowy	-	szt.	3	⑪	
8.	Szafka (nastopowa)	SP-1	szt.	1	⑬	
9.	Ogranicznik przepięć nn	GXD-LOVDS 5kA/440V	szt.	1	⑭	
10.	Przewód SN	AAsXSn 50mm ²	m	12/-	⑮	stacja/przyłącze dt. patrz plan syt.
11.	Przewód SN	AFL 6 50mm ²	m	-	⑯	przyłącze długość patrz plan syt.
12.	Kabel nn	2 YKXS 1x10mm ²	m	4	⑰	
13.	Końcówka kablowa rurkowa	KA 70/12	szt.	2	⑳	
14.	Zacisk odgaleźny	SPIN 383	szt.	3	㉑	
15.	Połączenie na izolatorach nn	-	kpl.	1	㉒	
16.	Ostona przed ptakami	OSOP	szt.	2	㉓	
17.	Tablica ostrzegawcza	T0	szt.	2	㉔	
18.	Tablica identyfikacyjna	TID	szt.	1	㉕	

OBIEKT
Przyłączenie nowego odbiorcy energii elektrycznej: PKP PLK S.A. Zakład Linii Kolejowych w Bydgoszczy – urządzenia techniczne przejazdu kolejowego. Zadania 1 – 13.

UMOWA
Ez12/ku/0065/2013
z PKP Energetyka S.A.
Zakład Kujawski

TREŚĆ RYSUNKU
Stacja transformatorowa słupowa STSEpo – widok i wyposażenie

NR RYS.
3

DATA
01.2014

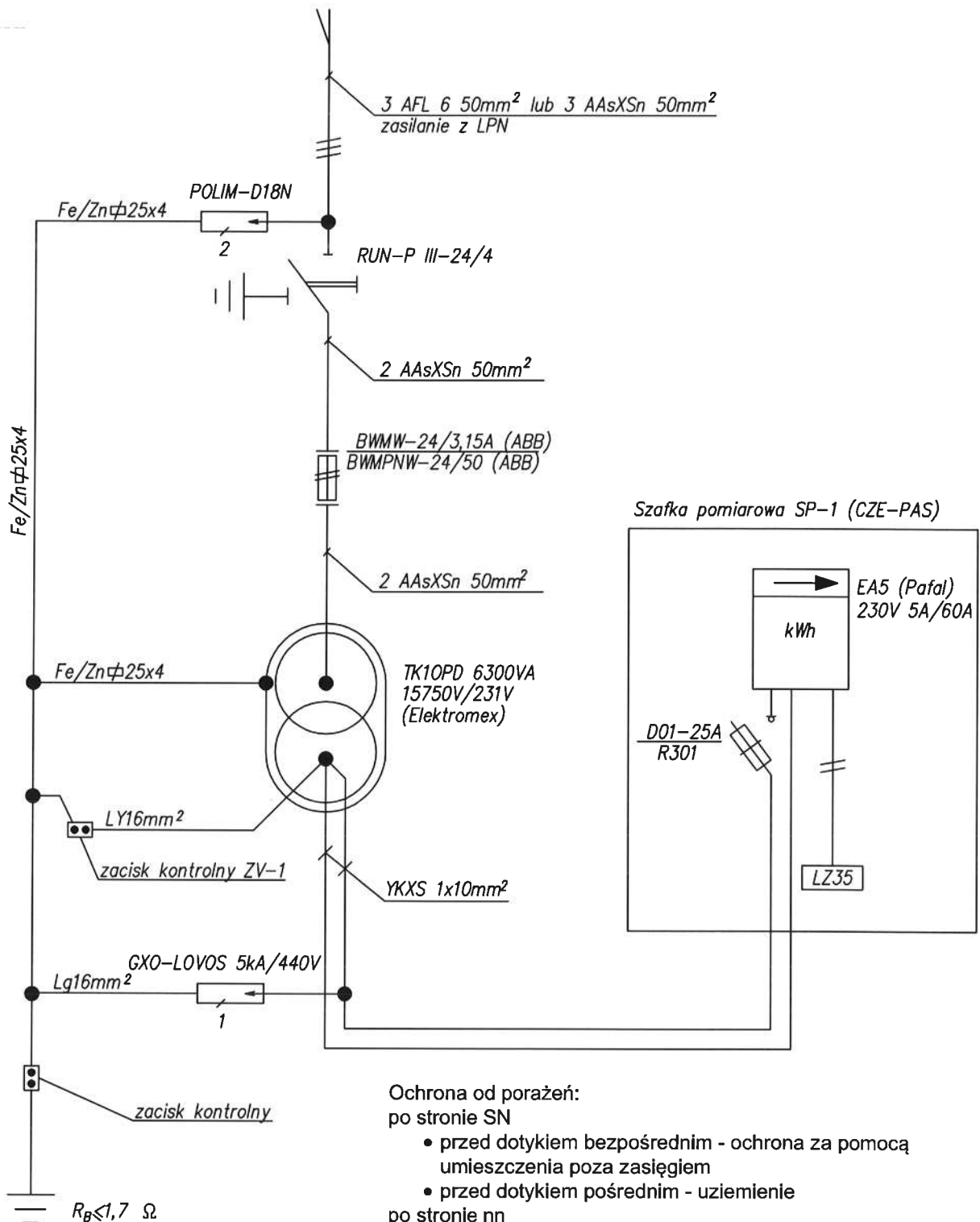
OPRACOWAŁ
mgr inż. R. Woźniak
WKP/0391/POOE/13

STADIUM/BRANŻA
PW/Elektryczna

PROJEKTANT
mgr inż. W. Miłkowski
nr upr. 21/Pw/91

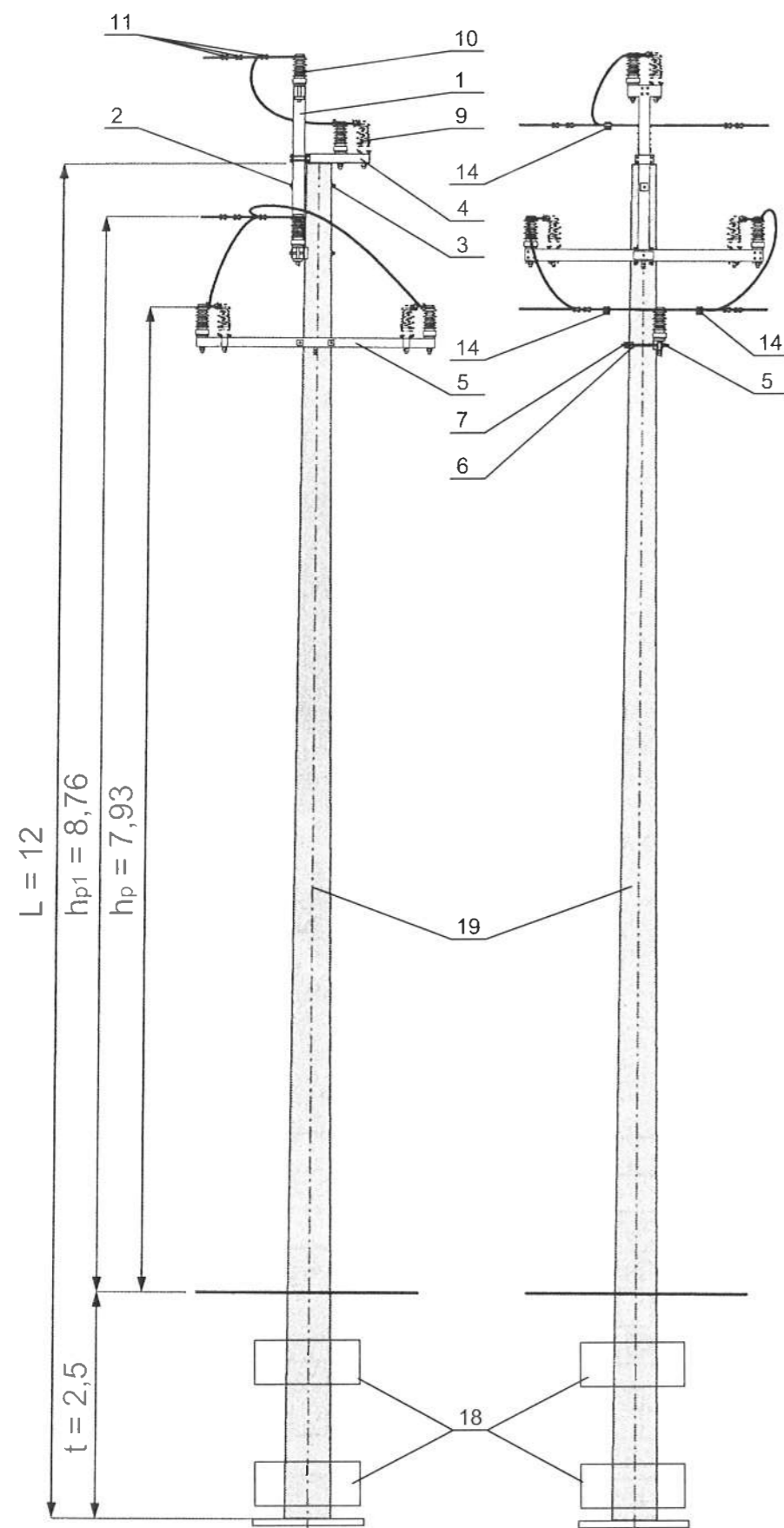
SKALA

-

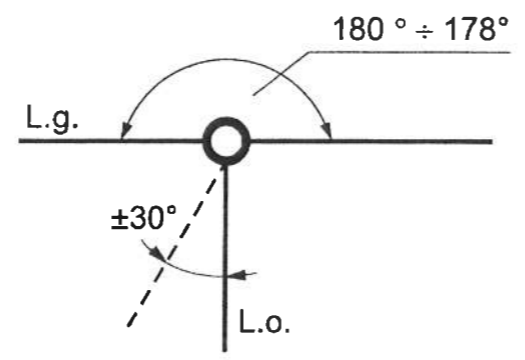


- Ochrona od porażień:
- po stronie SN
- przed dotykiem bezpośrednim - ochrona za pomocą umieszczenia poza zasięgiem
 - przed dotykiem pośrednim - uziemienie
- po stronie nn
- przed dotykiem bezpośrednim - izolacja podstawowa części czynnych oraz umieszczenie poza zasięgiem ręki
 - przy uszkodzeniu - izolacja podwójna

OBIEKT Przyłączenie nowego odbiorcy energii elektrycznej: PKP PLK S.A. Zakład Linii Kolejowych w Bydgoszczy – urządzenia techniczne przejazdu kolejowego. Zadania 1 – 13.		UMOWA Ez12/ku/0065/2013 z PKP Energetyka S.A. Zakład Kujawski
TREŚĆ RYSUNKU Stacja transformatorowa słupowa STSEpo – schemat elektryczny		NR RYS. 4
DATA 01.2014	OPRACOWAŁ mgr inż. R. Woźniak WKP/0391/POOE/13	
STADIUM/BRANŻA PW/Elektryczna	PROJEKTANT mgr inż. W. Miłkowski nr upr. 21/Pw/91	SKALA –



Obostrzenie
 L.g. 0° i 1°
 L.o. 0°, 1°, 2° i 3°



12
 RPK2-12/15

UZBROJENIE SŁUPA

L.p.	Wyszczególnienie	Typ	Jednostka	Ilość	Numeracja na rysunku
1	2	3	4	5	6
1.	Poprzecznik krańcowy	PKs-20	szt.	1	1
2.	Śruba oc. z nakrętką i podkł. okr. i spręż.	M16x400	szt.	1	2
3.	Podkładka kwadratowa sprężysta	75110	szt.	1	2
4.	Śruba oc. z nakrętką i podk. okr. i sprężystą	M24x450	szt.	1	3
5.	Podkł. kwadratowa	80x80/26	szt.	1	3
6.	Poprzecznik przelotowy wierzchołka słupa	PPWs-2	szt.	1	4
7.	Poprzecznik rozgałęźny	PRs-20	szt.	1	5
8.	Element mocujący	EMs-1	szt.	1	6
9.	Śruba dwustronna	M16x420	szt.	2	7
10.	Zawieszenie przelotowe	ZP/1	szt.	3	8
11.	Izolator liniowy stojący z trzonem M24x140	LWP8-24R	szt.	3	10
12.	Uchwyt śrubowo-kabłąkowy	24112	szt.	3	11
13.	Taśma aluminiowa 10x1 dł. 1m	-	szt.	3	12
14.	Zacisk odgałęźny	25120	szt.	3	14
15.	Tablice ostrzegawcze i identyfikacyjne	-	kpl.	1	17
16.	Ustój złożony z:	U3	kpl.	1	18
17.	Element mocowania płyty ustojowej	Eus-2p	szt.	2	
18.	Obejma	Ous-2	szt.	4	
19.	Płyta ustojowa	U-85	szt.	2	
20.	Płyta ustojowa	U-130	szt.	1	
21.	Śruba z nakrętką	M16x120	szt.	4	
22.	Żerdź	E-12/15	szt.	1	19

Uwaga:
 Ustój zaprojektowano dla gruntu średniego. W przypadku wystąpienia gruntów słabych lub bardzo słabych należy zweryfikować ustój w porozumieniu z projektantem.

OBIEKT Przyłączenie nowego odbiory energii elektrycznej: PKP PLK S.A. Zakład Linii Kolejowych w Bydgoszczy – urządzenia techniczne przejazdu kolejowego. Zadania 1 – 13.		UMOWA Ez12/ku/0065/2013 z PKP Energetyka S.A. Zakład Kujawski
TREŚĆ RYSUNKU Słup rozgałęźny przelotowo-krańcowy RPK2-12/15 – widok i wyposażenie		NR RYS. 5
DATA 01.2014	OPRACOWAŁ mgr inż. R. Woźniak WKP/0391/POOE/13	
STADIUM/BRANŻA PW/Elektryczna	PROJEKTANT mgr inż. W. Miłkowski nr upr. 21/Pw/91	SKALA -