

PKP Energetyka S.A.

00-681 Warszawa, ul. Hoża 63/67, NIP: 526-25-42-704, REGON: 017301607,

kapitał zakładowy 844.855.320,00 zł, wpłacony w całości,

Sąd Rejonowy dla m.st. Warszawy, XII Wydział Gospodarczy K.R.S. – Nr KRS: 0000322634

SPECYFIKACJA ISTOTNYCH WARUNKÓW ZAMÓWIENIA

nr EZ6-EZ5a-4202-1/2016

dla zamówienia:

**Budowa systemów monitoringu wizyjnego (CCTV) na terenie
podstacji trakcyjnych: PT Biadoliny, PT Tarnów PT Trzebinia,
PT Wola Filipowska,**

Tryb postępowania:

Przetarg nieograniczony

Kraków, marzec 2016

1. ZAMAWIAJĄCY

Zamawiającym jest PKP Energetyka S.A. z siedzibą w Warszawie, ul. Hoża 63/67, 00-681 Warszawa, NIP: 526-25-42-704, REGON: 017301607, Nr KRS: 0000322634, kapitał zakładowy **844.855.320,00 zł**, wpłacony w całości,

w imieniu której działa:

PKP Energetyka S.A.
Oddział w Warszawie – Usługi
Zakład Południowy
ul. Kamienna 14, 31-403 Kraków
tel. 12/ 351 – 59 - 04
fax 12/ 351 – 59 -05

2. POSTANOWIENIA OGÓLNE, TRYB UDZIELENIA ZAMÓWIENIA

2.1. Postanowienia ogólne

2.1.1. Użyte w Specyfikacji Istotnych Warunków Zamówienia określenia oznaczają:

- a) SIWZ – niniejsza Specyfikacja Istotnych Warunków Zamówienia.
- b) Postępowanie – proces mający na celu wyłonienie wykonawcy zamówienia.
- c) Zamawiający – podmiot wskazany w pkt 1 SIWZ.
- d) Wykonawca – osoba fizyczna, osoba prawna lub podmiot nieposiadający osobowości prawnej, który ubiega się o udzielenie zamówienia, złożył ofertę lub zawarł umowę w sprawie zamówienia.
- e) Zamówienie- umowa odpłatna zawierana między Zamawiającym a Wykonawcą, której przedmiotem jest wykonanie robót budowlanych określonych w OPZ

2.1.2. Zamawiający zastrzega sobie prawo do unieważnienia postępowania bez podania przyczyn, w tym również w sytuacji, gdy zostanie złożona tylko jedna oferta niepodlegająca odrzuceniu.

2.1.3. Zamawiający zastrzega sobie prawo do modyfikacji treści SIWZ, w każdym czasie przed upływem terminu składania ofert. Każda wprowadzona przez Zamawiającego zmiana staje się częścią SIWZ i jest wiążąca dla podmiotów biorących udział w postępowaniu. Jeżeli w wyniku modyfikacji treści SIWZ, niezbędny będzie dodatkowy czas na wprowadzenie zmian w ofertach, Zamawiający może przedłużyć termin składania ofert.

2.2. Tryb udzielenia zamówienia

2.2.1. **Do postępowania nie mają zastosowania przepisy ustawy z dnia 29 stycznia 2004 r. – Prawo zamówień publicznych.**

2.2.2. Postępowanie jest prowadzone według zasad określonych w SIWZ.

2.2.3. Postępowanie jest prowadzone w trybie przetargu nieograniczonego (dalej przetarg)

2.2.4. Z Wykonawcą, którego oferta zostanie uznana za najkorzystniejszą Zamawiający może przeprowadzić negocjacje co do ceny i zakresu udzielonego zamówienia

3. OPIS PRZEDMIOT ZAMÓWIENIA

3.1 Przedmiotem zamówienia jest budowa systemów monitoringu wizyjnego (CCTV) na terenie podstacji trakcyjnych: PT Biadoliny, PT Tarnów PT Trzebinia, PT Wola Filipowska.

Zadanie I : Budowa systemu monitoringu wizyjnego (CCTV) na terenie podstacji trakcyjnej PT Biadoliny (lokalizacja km 59.600 linii kolej. nr 91 Krakow – Medyka; 50° 0'15,5" N 20° 43' 35" E).

Zadanie II : Budowa systemu monitoringu wizyjnego (CCTV) na terenie podstacji trakcyjnej PT Tarnów (lokalizacja km 78.981 linii kolej. nr 91 Krakow – Medyka; 50° 0'14,53" N 20° 59' 46,5" E).

Zadanie III: Budowa systemu monitoringu wizyjnego (CCTV) na terenie podstacji trakcyjnej PT Trzebinia (lokalizacja km 32.400 linii kolej. nr 133 D.G. Ząbkowice - Krakow 50° 9' 2,4" N 19° 27' 42" E).

Zadanie IV: Budowa systemu monitoringu wizyjnego (CCTV) na terenie podstacji trakcyjnej PT Wola Filipowska (lokalizacja km 42.190 linii kolej. nr 133 D.G. Ząbkowice - Krakow 50° 7' 51,8" N 19° 34' 30,8" E).

3.2. Minimalne wymagania sprzętowe dotyczące wszystkich systemów.

3.2.1. Kamery IP

Tryb pracy	Automatyczny Dzień/Noc/Kolor/BW
Obiektyw regulowany dla kamer zewnętrznych	5-50 mm
Obiektyw regulowany dla kamer wewnętrznych	2,8-12 mm
Rozdzielczość	1920 x 1080 pix
Zasięg IR dla kamery wew.	min 30 m
Zasięg IR dla kamery zew.	min 60 m
Minimalne oświetlenie	0,01 Lux

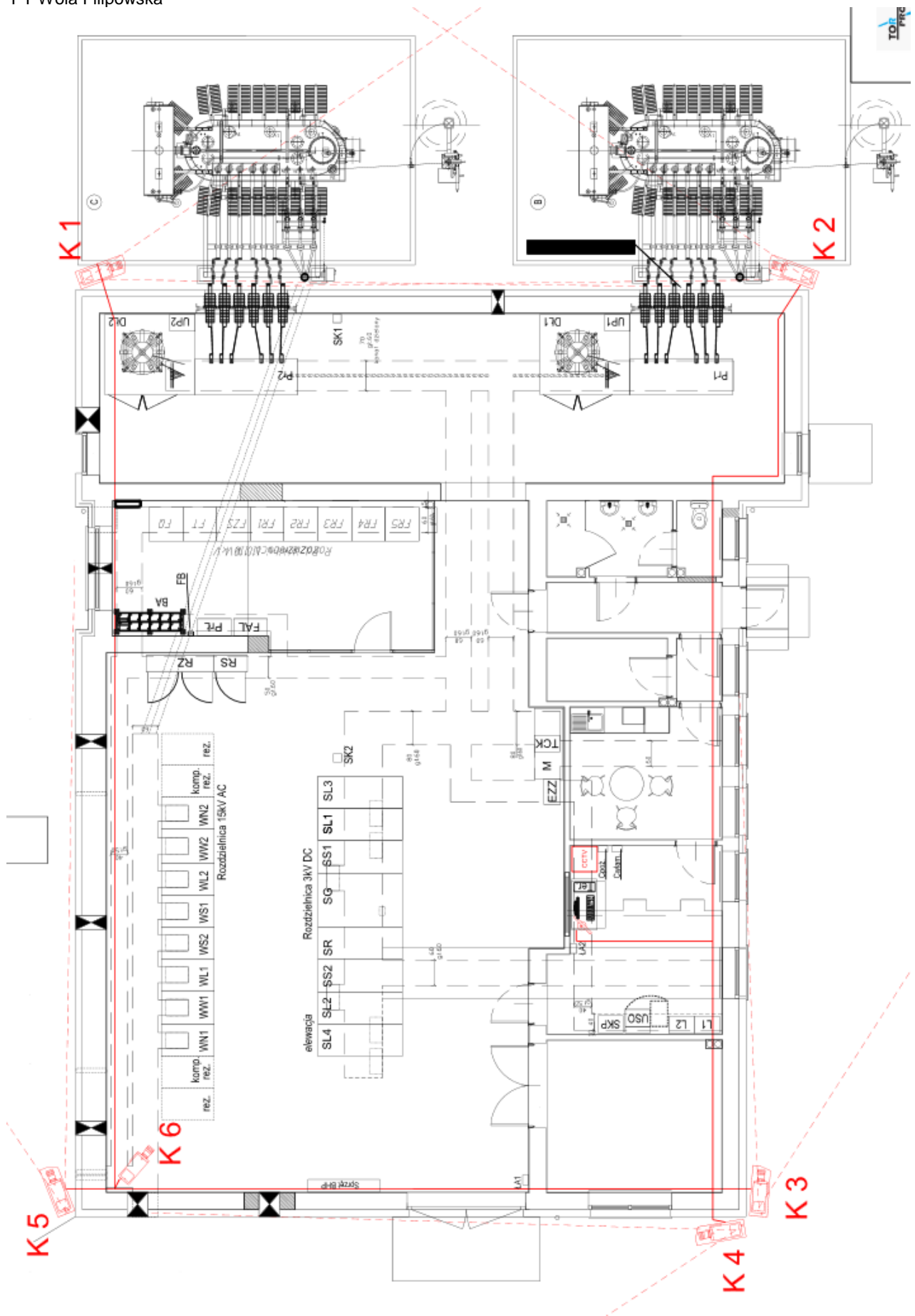
3.2.2. Rejestratory

	Rejestrator 8 kanałowy	Rejestrator 16 kanałowy
Liczba kanałów	8	16
HDD	2xSATA II (6 TB)	2xSATA II (6 TB)
Maksymalna rozdzielczość podłączonych do rejestratora kamer IP	1920 x 1080 pix	1920 x 1080 pix
Rejestrowana ilość klatek obrazu	25 kl/s	25 kl/s
Funkcja Pentaplex	TAK	TAK
Podgląd na żywo	8 kanałów	16 kanałów
OSD	Aktualna data i godzina, status nagrywania, nazwa kanału, status alarmu	Aktualna data i godzina, status nagrywania, nazwa kanału, status alarmu
Tryb nagrywania	Uruchamiane przez zdarzenie alarmowe	Uruchamiane przez zdarzenie alarmowe
Zdarzenia przekazywane po sieci VPN do NC Kraków	Alarm, detekcja ruchu, sabotaż, awaria rejestracji, awaria dysku, zapelnienie dysku, awaria sieci IP konflikt adresów IP, próba nieuprawnionego logowania	Alarm, detekcja ruchu, sabotaż, awaria rejestracji, awaria dysku, zapelnienie dysku, awaria sieci IP konflikt adresów IP, próba nieuprawnionego logowania
Zoom Cyfrowy	Powiększenie dowolnego fragmentu do rozmiaru pełnego ekranu zarówno w podglądzie na żywo jak i odtwarzaniu archiwalnych nagrań	Powiększenie dowolnego fragmentu do rozmiaru pełnego ekranu zarówno w podglądzie na żywo jak i odtwarzaniu archiwalnych nagrań
Wyjścia wideo	HDMI	HDMI

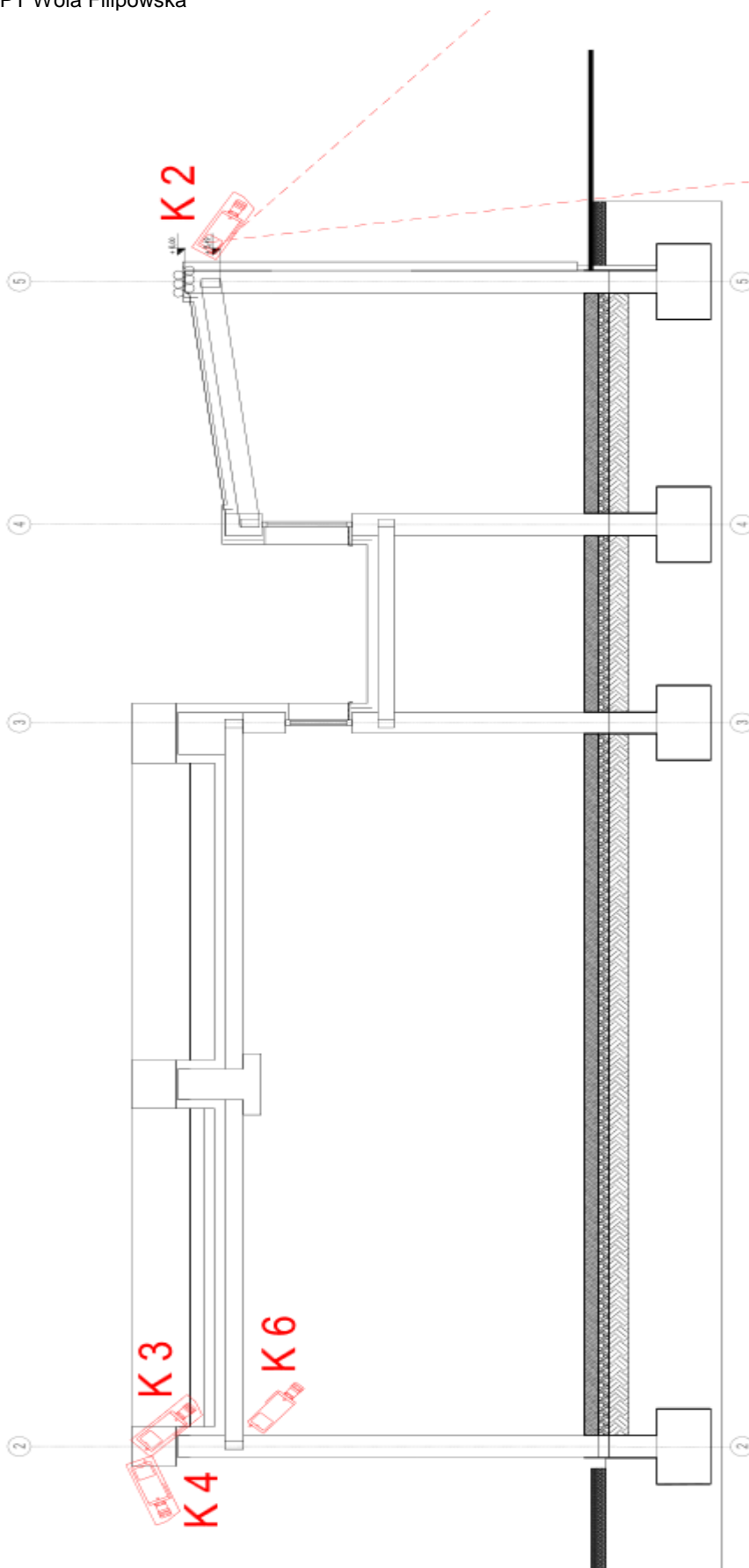
3.2.3. Monitor

Przystosowany do montażu w szafie RACK

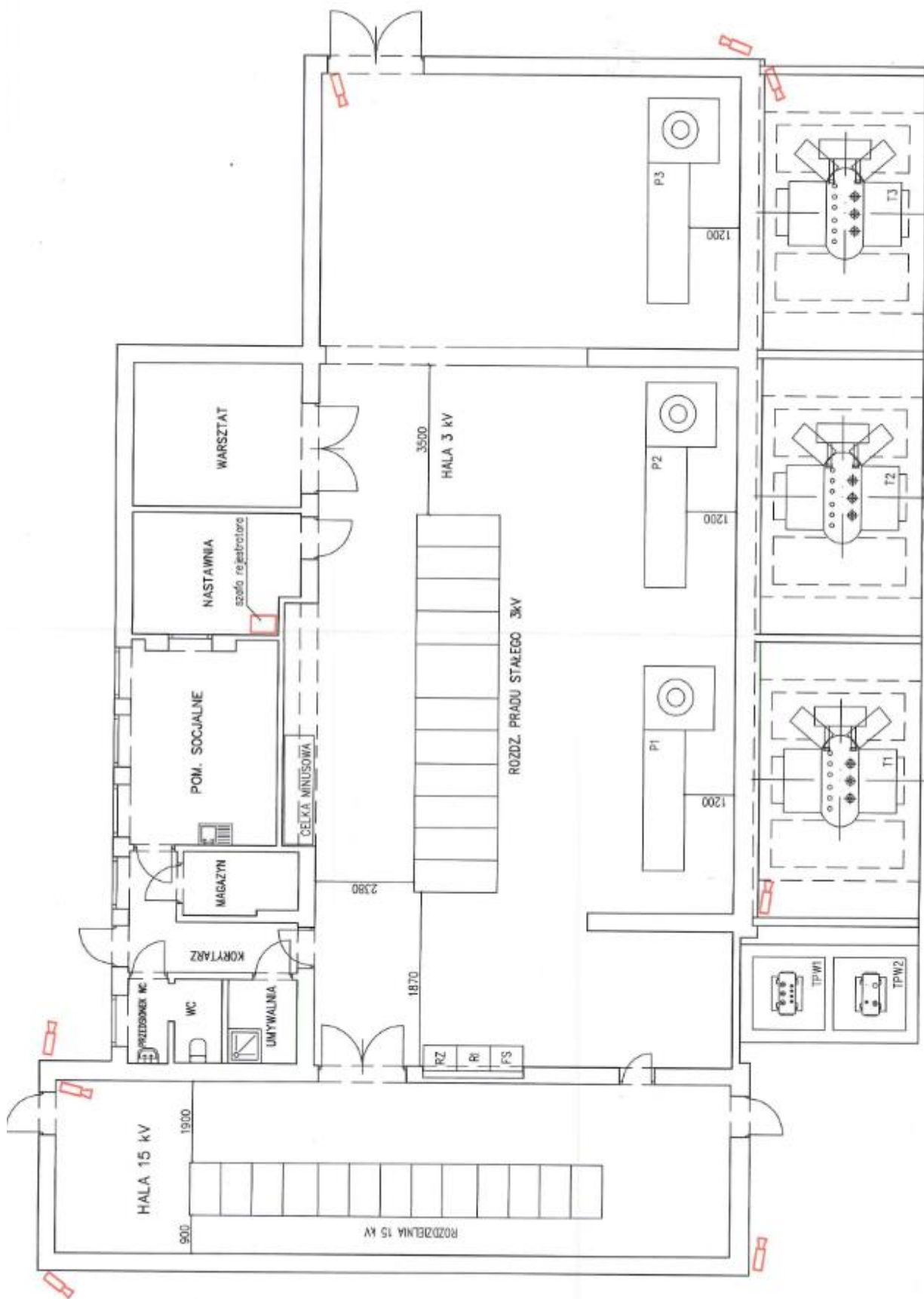
3.2.4. Plany rozmieszczenia kamer, rzuty pionowe.



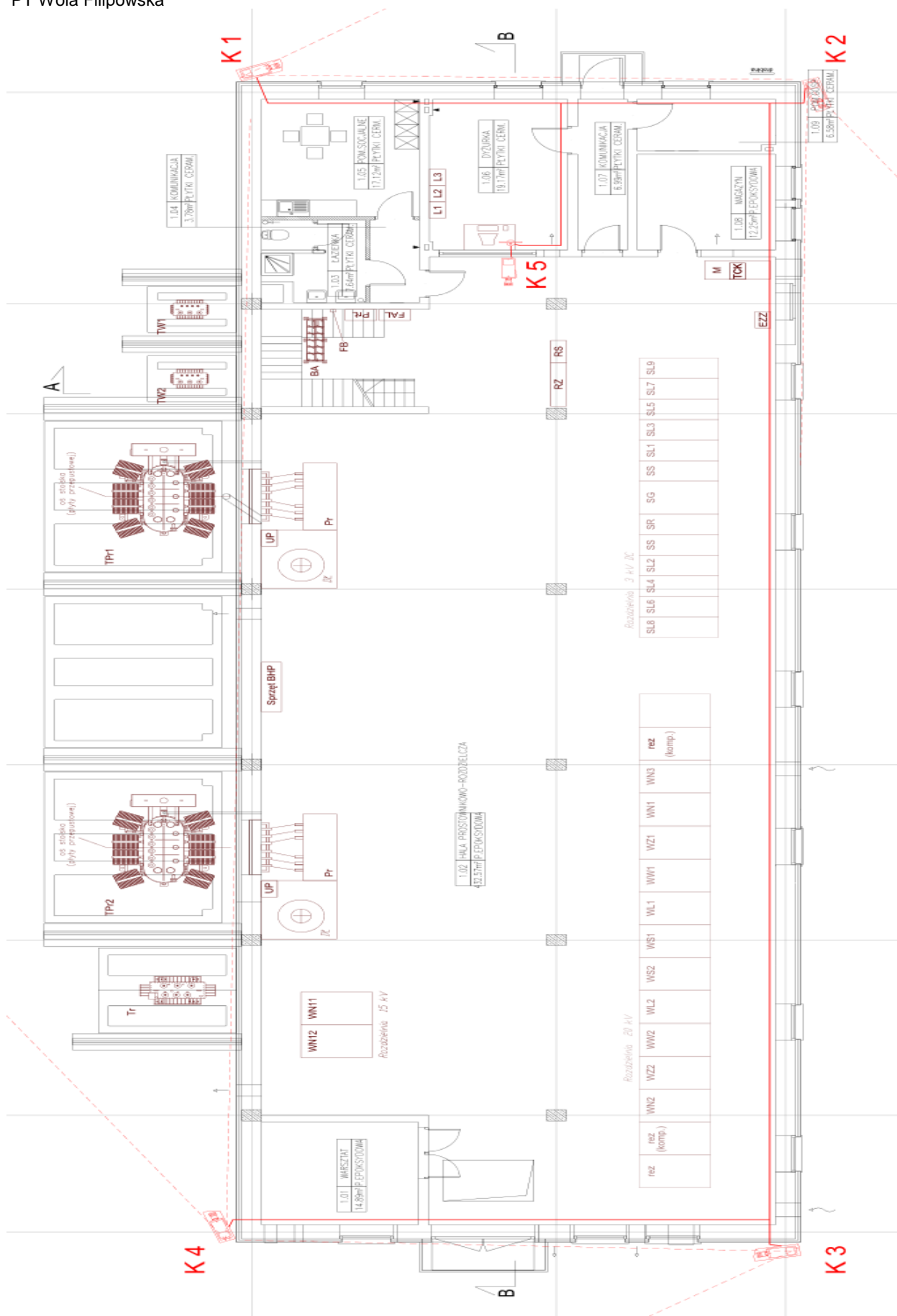
Rys. 1.1 PT Biadolino – plan rozmieszczenia kamer



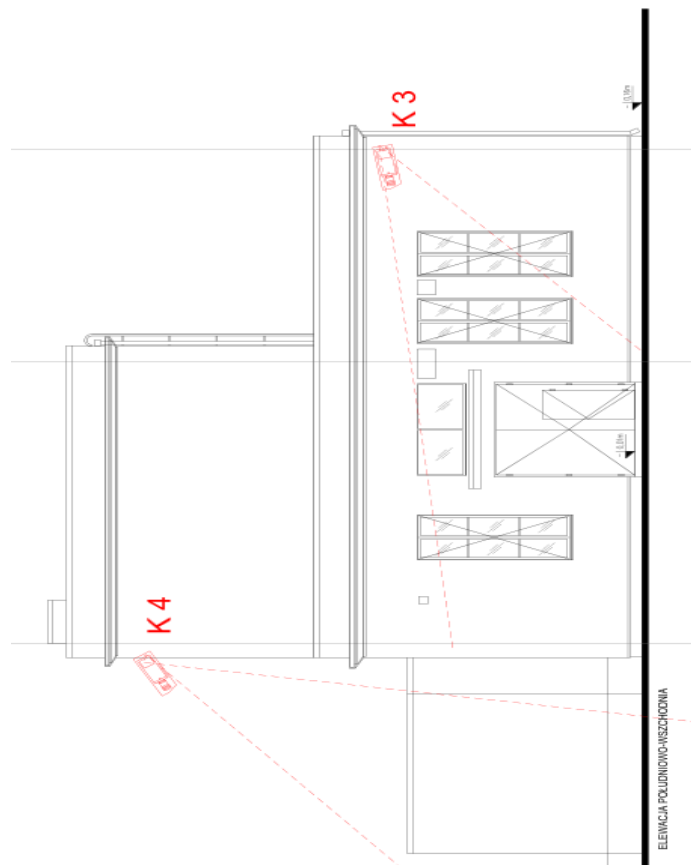
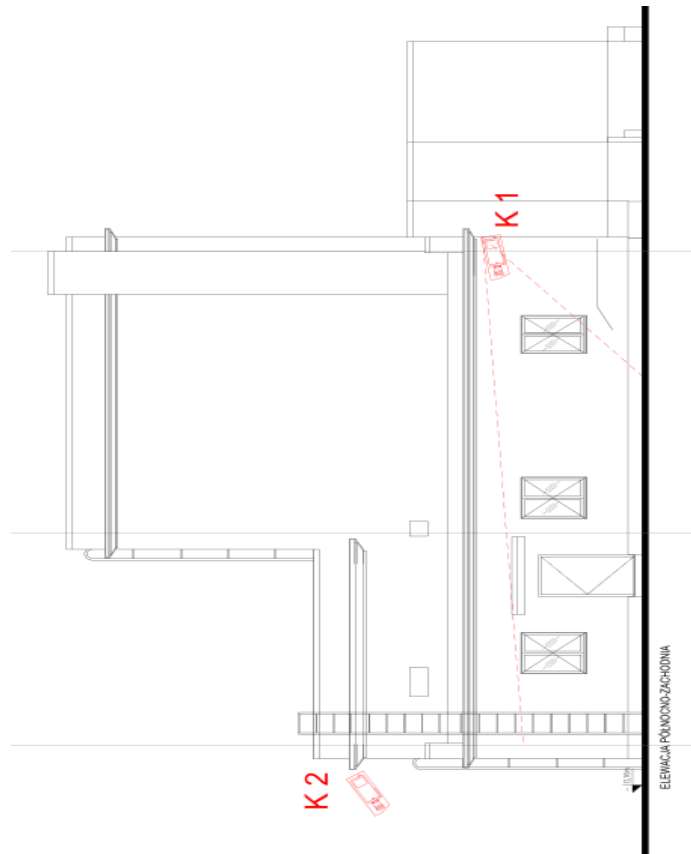
Rys 1.2 PT Biadolino – rzut pionowy



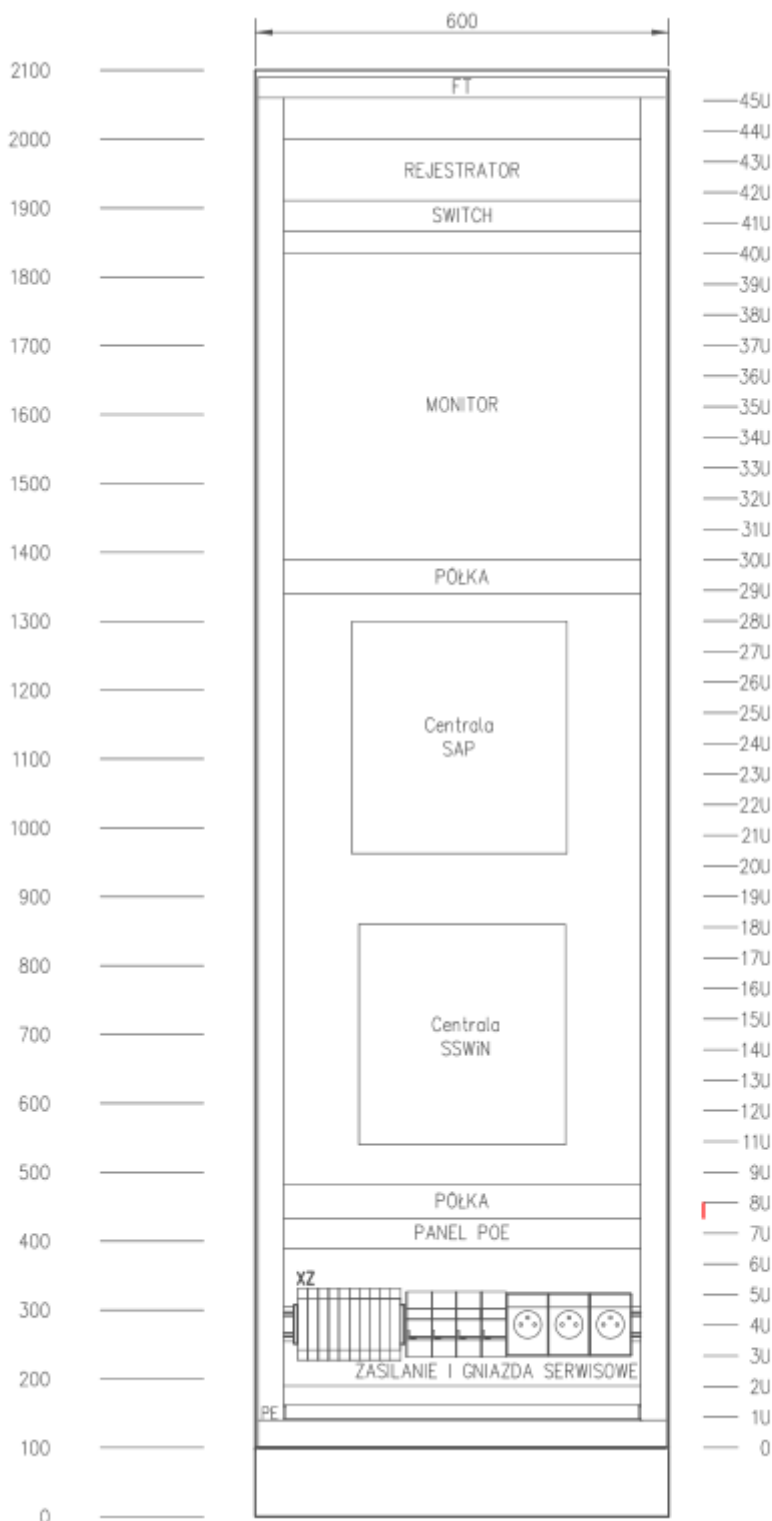
Rys. 2 PT Tarnów rozmieszczenia kamer



Rys. 3.1 PT Trzebinia – plan rozmieszczenia kamer



Rys. 4.1 PT Wola Filipowska – plan rozmieszczenia kamer



Rys. 4.2 PT Wola Filipowska – szafa RACK

3.2.5. Uwagi:

1. Urządzenie musi być odporne na wpływ silnych pól elektromagnetycznych.
2. W PT Trzebinia, PT Biadoliny i PT Tarnów, urządzenia konieczne do obsługi kamer, transmisji danych do NC Kraków oraz monitor zostaną zabudowane w dostarczonej przez wykonawcę szafie RACK . Zasilanie z rozdzielnicy PW

3. W PT Wola Filipowska urządzenia konieczne do obsługi kamer, transmisji danych do NC Kraków oraz monitor, zostaną zabudowane w istniejącej szafie RACK (rys 4.2).
4. Zasilanie urządzeń prowadzić z rozdzielnic potrzeb własnych (PW) z obwodów gwarantowanych.
5. Kolor szaf RACK – RAL 7035
6. Sygnał z rejestratora do NC Kraków (centrum nadzoru wizyjnego) należy wyprowadzić do szaf teletransmisyjnych znajdujących się w poszczególnych obiektach (oznaczenia na rys. SO lub SKP). Przewód sygnałowy wyposażony w media konwerter (miedz – światłowód).
7. Przedstawione plany i rzuty są rysunkami poglądowymi i nie mogą służyć do wyliczenia długości tras kablowych.
8. Dla celów przygotowania oferty należy przyjąć następujące długości tras kablowych:
 - PT Biadoliny - 165 mb.
 - PT Tarnów - 310 mb.
 - PT Trzebina - 220 mb.
 - PT Wola Filipowska - 230 mb.
9. Prace będą wykonywane w pobliżu czynnych urządzeń elektroenergetycznych

4. GWARANCJA:

- 4.1. Zamawiający wymaga minimum **24 miesięcy gwarancji** na wykonaną instalację licząc od daty odbioru końcowego
- 4.2. W okresie gwarancyjnym, Wykonawca zobowiązany jest do usuwania awarii, nie wynikłych z przyczyn leżących po stronie Zamawiającego, w czasie 24 godzin od momentu otrzymania informacji od Zamawiającego o zaistniałym zdarzeniu.
- 4.3. Wykonawca zobowiązany jest do podania Zamawiającemu danych kontaktowych (telefon, adres e:mail) umożliwiających Zamawiającemu zgłoszenie awarii.
- 4.4. W okresie gwarancyjnym, w przypadku urządzeń wymagających konserwacji, przeglądów (np. czyszczenie obiektywów kamer), Wykonawca wykona te czynności na własny koszt.

5. ZAMÓWIENIA UZUPEŁNIAJĄCE

5.1. Zamówienia uzupełniające

- 5.1.1. Zamawiający przewiduje możliwość udzielenia zamówień uzupełniających stanowiących nie więcej niż 20 % wartości netto zamówienia podstawowego i polegających na powtórzeniu tego samego rodzaju zamówień (dotyczących przedmiotu zamówienia określonego w SIWZ).

6. TERMIN WYKONANIA ZAMÓWIENIA

Termin wykonania zamówienia: nie dłużej niż **4 tygodnie** od daty zawarcia umowy.

7. WARUNKI UDZIAŁU W POSTĘPOWANIU

- 7.1. O udzielenie zamówienia mogą ubiegać się Wykonawcy, którzy spełniają następujące warunki:
 - a) posiadają wiedzę i doświadczenie niezbędne do wykonania zamówienia, tj. wykażą wykonanie równoważnych robót w ilości nie mniejszej niż 3 i o wartości każda powyżej kwoty 30 000 zł netto w ciągu ostatnich trzech lat przed upływem terminu składania ofert, a jeżeli okres prowadzenia działalności jest krótszy - w tym okresie.
 - b) dysponują odpowiednim potencjałem technicznym oraz osobami zdolnymi do wykonania robót wykaz tych osób wraz z załączeniem kopii uprawnień tych osób, tj.

licencji zabezpieczenia technicznego II stopnia dla kierownika robót, licencji zabezpieczenia technicznego I stopnia dla pozostałych osób, zaświadczenia kwalifikacyjne E w zakresie eksploatacji sieci elektroenergetycznych minimum do 1 kV. Wykonawca musi przedstawić również aktualne okresowe badania lekarskie tych osób oraz aktualne zaświadczenia w zakresie szkolenia z zakresu bhp.

- c) znajdują się w sytuacji ekonomicznej zapewniającej wykonanie zamówienia, tj. uzyskali w ostatnich trzech latach obrotowych, a jeżeli okres prowadzenia działalności jest krótszy – w tym okresie, średnie roczne przychody ze sprzedaży o wartości nie mniejszej niż 500 000,00 zł netto
- d) znajdują się w sytuacji finansowej zapewniającej wykonanie zamówienia, tj. posiadają środki finansowe lub zdolność kredytową w wysokości nie mniejszej niż 200 000,00 zł

7.2. Z postępowania o udzielenie zamówienia wyklucza się wykonawców:

- a) którzy zalegają z uiszczeniem podatków, opłat lub składek na ubezpieczenie społeczne lub zdrowotne,
- b) którzy nie złożyli wymaganych dokumentów lub oświadczeń wymaganych przez Zamawiającego.
- c) w stosunku do których otwarto likwidację albo których upadłość ogłoszono.
- d) którzy nie wnieśli wadium,
- e) którzy złożyli nieprawdziwe informacje mające wpływ na wynik postępowania,
- f) którzy nie spełniają warunków udziału w postępowaniu, o których mowa w pkt 7.1 SIWZ,
- g) którzy w ciągu ostatnich trzech lat przed wszczęciem postępowania nie wykonali zamówienia udzielonego im przez Zamawiającego lub wykonali je z nienależytą starannością,
- h) którzy znajdują się w sporze z Zamawiającym, a spór dotyczy zamówień wykonywanych przez Wykonawcę na rzecz Zamawiającego.

8. POTWIERDZENIE SPEŁNIANIA WARUNKÓW UDZIAŁU W POSTĘPOWANIU ORAZ WYMAGAŃ DOTYCZĄCYCH USŁUG

8.1. Wykonawca, wraz z ofertą zobowiązany jest złożyć następujące dokumenty, z zastrzeżeniem postanowień pkt 11.1 SIWZ:

- a) Oświadczenie stwierdzające, że Wykonawca spełnia warunki określone w pkt 7.1 SIWZ;
wzór oświadczenia zawiera załącznik nr 3 do SIWZ,
- b) Oświadczenie stwierdzające, że Wykonawca nie podlega wykluczeniu z postępowania na podstawie pkt 7.2 SIWZ;
wzór oświadczenia zawiera załączniki nr 4 do SIWZ,
- c) Aktualny odpis z właściwego rejestru (KRS, CEIDG), jeżeli odrębne przepisy wymagają wpisu do rejestru, wystawiony nie wcześniej niż 6 miesięcy przed upływem terminu składania ofert,
- d) Aktualne zaświadczenie właściwego naczelnika urzędu skarbowego potwierdzające, że Wykonawca nie zalega z opłacaniem podatków, lub zaświadczenia, że uzyskał przewidziane prawem zwolnienie, odroczenie lub rozłożenie na raty zaległych

- płatności lub wstrzymanie w całości wykonania decyzji właściwego organu – wystawione nie wcześniej niż 3 miesiące przed upływem terminu składania ofert wstępnych,
- e) Aktualne zaświadczenie właściwego oddziału Zakładu Ubezpieczeń Społecznych lub Kasy Rolniczego Ubezpieczenia Społecznego potwierdzające, że Wykonawca nie zalega z opłacaniem składek na ubezpieczenia zdrowotne i społeczne, lub potwierdzenia, że uzyskał przewidziane prawem zwolnienie, odroczenie lub rozłożenie na raty zaległych płatności lub wstrzymanie w całości wykonania decyzji właściwego organu – wystawione nie wcześniej niż 3 miesiące przed upływem terminu składania ofert wstępnych,
- f) Wykaz przynajmniej 3 robót wykonanych w ostatnich 3 latach z podaniem ich wartości, przedmiotu, dat wykonania oraz zleciiodawców.
Do wykazu należy dołączyć dokumenty potwierdzające należyte wykonanie robót wystawione przez wskazanych w wykazach odbiorców usług (np. referencje). Wykaz oraz dokumenty muszą potwierdzać spełnianie przez Wykonawcę warunku, o którym mowa w pkt 7.1.a SIWZ;
Wzór wykazu zawiera załącznik nr 5 do SIWZ,
- g) Wykaz osób, które będą uczestniczyć w wykonywaniu zamówienia, z podaniem informacji na temat ich kwalifikacji zawodowych i doświadczenia niezbędnych do wykonania zamówienia. Do wykazu należy dołączyć dokumenty potwierdzające posiadanie przez ww. osoby wymaganych kompetencji. Wykaz oraz dokumenty muszą potwierdzać spełnianie przez Wykonawcę warunku, o którym mowa w pkt 7.1.b SIWZ.
Wzór wykazu zawiera Załącznik nr 6 do SIWZ;
- h) Część sprawozdania finansowego (rachunek zysków i strat / sprawozdanie z całkowitych dochodów), a w przypadku Wykonawców niezobowiązanych do sporządzania sprawozdania finansowego innych dokumentów określających obroty oraz zobowiązania i należności – za okres ostatnich trzech lat obrotowych, a jeżeli okres prowadzenia działalności jest krótszy – za ten okres. Przez okres ostatnich trzech lat obrotowych Zamawiający rozumie te lata, za które Wykonawca posiada już zatwierdzone sprawozdania finansowe;
powyższy dokument musi potwierdzać spełnianie przez Wykonawcę warunku, o którym mowa w pkt 7.1.c SIWZ,
- i) Informację banku, w którym Wykonawca posiada rachunek, potwierdzającą wysokość posiadanych środków finansowych lub zdolność kredytową Wykonawcy, wystawioną nie wcześniej niż 3 miesiące przed upływem terminu składania ofert wstępnych. Dokument musi potwierdzać spełnianie przez Wykonawcę warunku, o którym mowa w pkt 7.1.d SIWZ.
- j) Karty katalogowe urządzeń, które Wykonawca zamontuje, potwierdzające spełnienie wymaganych parametrów zawartych w pkt. 3.2 SIWZ.
- 8.2. Zamawiający jest uprawniony do wezwania Wykonawców, którzy w określonym terminie nie złożyli wymaganych przez Zamawiającego oświadczeń, dokumentów czy pełnomocnictw, albo którzy złożyli wymagane przez Zamawiającego oświadczenia i dokumenty zawierające błędy lub którzy złożyli wadliwe pełnomocnictwa, do ich uzupełnienia w wyznaczonym terminie, chyba że mimo ich

uzupełnienia oferta Wykonawcy podlega odrzuceniu albo konieczne byłoby unieważnienie postępowania. Uzupełnione na wezwanie Zamawiającego oświadczenia i dokumenty powinny potwierdzać spełnianie przez Wykonawcę warunków udziału w postępowaniu oraz spełnianie przez oferowane usługi wymagań określonych przez Zamawiającego, nie później niż w dniu wyznaczonym przez Zamawiającego jako termin ich uzupełnienia.

9. SPOSÓB POROZUMIEWANIA SIĘ ZAMAWIAJĄCEGO ORAZ WYKONAWCÓW W POSTĘPOWANIU

- 9.1. Zamawiający dopuszcza porozumiewanie się z Wykonawcami w postępowaniu w formie pisemnej, faksem oraz drogą elektroniczną (skan podpisanego pisma).
- 9.2. Jeżeli Zamawiający bądź Wykonawca porozumiewają się faksem lub drogą elektroniczną, to każda ze stron, na żądanie drugiej strony, zobowiązana jest do niezwłocznego potwierdzenia faktu otrzymania takiej korespondencji.
- 9.3. Zamawiający nie przewiduje zwoływania zebrania Wykonawców.
- 9.4. Wykonawca może zwrócić się do Zamawiającego o wyjaśnienie treści SIWZ do **godz. 14:00 30 marca 2016r.** Zamawiający udziela niezwłocznie wyjaśnień, chyba że wnioski o wyjaśnienie treści SIWZ wpłynął do Zamawiającego po wskazanym powyżej terminie lub, wedle uznania Zamawiającego, wyjaśnienia nie mają wpływu na treść ofert. Treść zapytań wraz z wyjaśnieniami Zamawiający udostępni na stronie www.pkpenergetyka.pl w zakładce „przetargi” na której Zamawiający umieścił ogłoszenie o przetargu, bez ujawniania źródła zapytania do dnia **1 kwietnia 2016r.** Pytania należy składać drogą elektroniczną na adres wskazany do korespondencji w postaci skanu pisma podpisanego przez osobę upoważnioną do reprezentacji, oraz same pytania w formie edytowalnej (.doc).
- 9.5. Ze strony Zamawiającego upoważnionymi do kontaktów z Wykonawcami jest:
Marek Skalski 123 515 988, m.skalski@pkpenergetyka.pl.

10. WADIUM

- 10.1. Zamawiający żąda wniesienia wadium w wysokości **3 600,00 (trzy tysiące tysięcy złotych)**
- 10.2. Wadium należy wnieść przed upływem terminu składania ofert.
- 10.3. Wadium może być wniesione:
 - a) w pieniądzu, jako przelew gotówkowy w PLN, na rachunek Zamawiającego w **ING Bank Śląski S.A.**, nr rachunku **42 1050 0086 1000 0090 9005 1711**, przy czym wadium powinno znaleźć się na rachunku bankowym Zamawiającego przed terminem składania ofert ostatecznych; na przelewie należy umieścić informację „wadium za postępowanie nr EZ6-Ez5a-4202-1/2016”; do oferty należy dołączyć kserokopię potwierdzenia dokonanego przelewu,
 - b) w gwarancjach bankowych lub ubezpieczeniowych, jako pisemna gwarancja udzielona przez bank lub ubezpieczyciela, obowiązująca przez okres związania ofertą, o którym mowa w pkt 14 SIWZ, na kwotę wymienioną w pkt 10.1 SIWZ, stanowiącą zabezpieczenie wadium na rzecz Zamawiającego, wraz z klauzulą o bezwarunkowej wypłacie wadium na pierwsze żądanie Zamawiającego w przypadkach określonych w pkt 10.7 SIWZ; do oferty ostatecznej należy dołączyć

kserokopię gwarancji oraz oryginał dokumentu gwarancji w sposób umożliwiający jego fizyczne odłączenie od złożonej oferty.

10.4. Zamawiający zwraca niezwłocznie wadium, jeżeli:

- a) upłynął termin związania ofertą,
- b) zawarto umowę w sprawie zamówienia,
- c) Wykonawca złożył ofertę po upływie terminu składania ofert,
- d) Zamawiający unieważnił postępowanie.

10.5. Zamawiający zwraca niezwłocznie wadium na wniosek Wykonawcy:

- a) który wycofał ofertę przed upływem terminu składania ofert,
- b) który nie złożył oferty pomimo wcześniejszego wniesienia wadium,
- c) który został wykluczony z postępowania,
- d) którego oferta została odrzucona.

10.6. Zamawiający zatrzymuje wadium w przypadku:

- a) odmowy podpisania przez Wykonawcę, którego oferta została uznana za najkorzystniejszą, umowy na realizację zamówienia, na warunkach określonych w ofercie,
- b) gdy zawarcie umowy na realizację zamówienia stało się niemożliwe z przyczyn leżących po stronie Wykonawcy, w tym w sytuacji, gdy Wykonawca, którego oferta została uznana za najkorzystniejszą, nie wniósł wymaganego zabezpieczenia należytego wykonania umowy.

10.7. Do oferty należy dołączyć informację o formie zwrotu wadium, tj.:

- a) w przypadku wadium wniesionego w formie pieniężnej – należy podać numer rachunku bankowego, na który należy przelać kwotę wadium,
- b) w przypadku wadium wniesionego w formie gwarancji: bankowej lub ubezpieczeniowej – należy wskazać na „osobisty odbiór” lub podać adres, na który należy odsłać oryginał gwarancji.

11. POSTAĆ OFERTY

Wartość oferty stanowi cena za jaką Wykonawca zobowiązuje się wykonać wszystkie zadania stanowiące przedmiot Zamówienia.

Ofertę stanowi wypełniony formularz ofertowy, którego wzór stanowi Załącznik nr 1 do SIWZ, wraz z załącznikami 2 do 6 SIWZ.

Do wypełnionego formularza ofertowego Wykonawcy winni załączyć ponadto:

- a) _dokument potwierdzający zabezpieczenie oferty wadium, tj.:
 - kserokopię potwierdzenia dokonanego przelewu – w przypadku wniesienia wadium w formie pieniężnej,
 - kserokopię gwarancji oraz oryginał dokumentu gwarancji – w przypadku wniesienia wadium w formie innej niż pieniężna,
- b) dokumenty, o których mowa w pkt 8 SIWZ,
- c) pełnomocnictwa, zgodnie z postanowieniami pkt 11.2 SIWZ – o ile są wymagane,

11.1. Wymogi formalne oferty, sposób przygotowania oferty

11.1.1. Treść oferty musi odpowiadać treści SIWZ.

11.1.2. Ofertę składa się w formie pisemnej.

11.1.3. Oferta powinna być sporządzona w języku polskim. Dokumenty sporządzone w języku obcym winny być złożone wraz z tłumaczeniem na język polski, poświadczonym przez Wykonawcę. W razie wątpliwości uznaje się, że wersja polskojęzyczna jest wersją wiążącą.

11.1.4. Oferta powinna być sporządzona z zastosowaniem medium niezmywalnego (np. tuszu, atramentu, itp.) i musi być czytelna. Poszczególne strony oferty powinny być trwale ze sobą złączone oraz ponumerowane zgodnie ze spisem treści, który powinien stanowić stronę nr 1,

11.1.5. Dokumenty składające się na ofertę muszą być złożone w oryginale lub kserokopii. Dokumenty złożone w formie kserokopii muszą być opatrzone klauzulą „za zgodność z oryginałem” i poświadczone za zgodność z oryginałem (podpisane) przez Wykonawcę.

11.1.6. Wszelkie podpisy powinny być złożone w sposób umożliwiający ich identyfikację (np. wraz z imienną pieczętką osoby podpisującej).

11.1.7. Wszystkie wpisy i poprawki w ofercie muszą być naniesione czytelnie oraz opatrzone podpisem osób uprawnionych do reprezentowania Wykonawcy w postępowaniu.

11.1.8. Zaleca się, przy sporządzaniu oferty, wykorzystanie wzorów sporządzonych przez Zamawiającego. Wykonawca może złożyć ofertę przy wykorzystaniu własnych formularzy, jednakże muszą one zawierać wszystkie informacje określone przez Zamawiającego.

11.2. **Uprawnienia do podpisania oferty, pełnomocnictwa**

11.2.1. Wszystkie strony (zawierające treść) dokumentów tworzących ofertę winny być podpisane przez osoby uprawnione do reprezentowania Wykonawcy w postępowaniu.

11.2.2. Uprawnienie dla osób podpisujących ofertę powinno wynikać z dokumentów złożonych przez Wykonawcę lub z załączonego pełnomocnictwa.

11.2.3. Pełnomocnictwo składa się w oryginale albo kserokopii poświadczonej za zgodność z oryginałem przez Wykonawcę.

11.3. **Oferty częściowe, oferty wariantowe**

11.3.1. Zamawiający nie dopuszcza składania ofert częściowych.

11.3.2. Zamawiający nie dopuszcza składania ofert wariantowych.

11.4. **Opakowanie i oznakowanie ofert**

11.4.1. Dokumenty tworzące ofertę winny być złożone w 1 egzemplarzu, w zabezpieczonej przed otwarciem, nieprzejrzystej kopercie (opakowaniu).

11.4.2. Na opakowaniu należy umieścić:

Nazwę i adres miejsca składania ofert:

PKP Energetyka S.A.

Oddział w Warszawie – Usługi

Zakład Południowy

ul. Kamienna 14, 31-403 Kraków

Nazwę i nr postępowania:

Budowa systemów monitoringu wizyjnego (CCTV) na terenie podstacji trakcyjnych: PT Biadolino, PT Tarnów PT Trzebinia, PT Wola Filipowska

Nr postępowania Nr EZ6-Ez5a-4202-1/2016

Nie otwierać przed godziną 10:00 5 kwietnia 2016r.

Na opakowaniu należy umieścić nazwę i adres Wykonawcy

11.5. Pozostałe postanowienia dotyczące oferty

11.5.1. Wszelkie koszty związane z przygotowaniem i złożeniem oferty ponosi Wykonawca.

11.5.2. W przypadku, gdy informacje zawarte w ofercie stanowią tajemnicę przedsiębiorstwa w rozumieniu przepisów ustawy o zwalczaniu nieuczciwej konkurencji, co do których Wykonawca zastrzega nie później niż w terminie składania ofert, że nie mogą być udostępniane, muszą być one oznaczone klauzulą: „NIE UDOSTĘPNIAC – informacje stanowiące tajemnicę przedsiębiorstwa w rozumieniu art. 11 ust. 4 ustawy z dnia 16 kwietnia 1993 r. o zwalczaniu nieuczciwej konkurencji” i załączone jako odrębna część niezłączona z pozostałymi dokumentami tworzącymi ofertę. Zaleca się, aby dokumenty zawierające tajemnicę przedsiębiorstwa były trwale ze sobą złączone. Zgodnie z ww. przepisem przez tajemnicę przedsiębiorstwa rozumie się nieujawnione do wiadomości publicznej informacje techniczne, technologiczne, organizacyjne przedsiębiorstwa lub inne informacje posiadające wartość gospodarczą, co do których przedsiębiorca podjął niezbędne działania w celu zachowania ich poufności. Wykonawca zastrzegając tajemnicę przedsiębiorstwa powinien dołączyć pisemne uzasadnienie objęcia informacji tajemnicą przedsiębiorstwa.

12. CENA OFERTOWA

12.1. Wykonawca jest zobowiązany do podania ceny oferowanego przedmiotu zamówienia (za wszystkie cztery zadania) jak i osobno na każde zadanie zgodnie z wymaganiami formularza ofertowego, którego wzór stanowi załącznik nr 1 do SIWZ.

12.2. Wszystkie wartości i ceny muszą być określone w złotych polskich, podawane z dokładnością do dwóch miejsc po przecinku.

12.3. Wynagrodzenie ryczałtowe za należyte wykonanie przedmiotu zamówienia, o którym mowa w pkt 3 SIWZ, obejmuje wszystkie koszty i składniki wraz z narzutami niezbędne do wykonania przedmiotu zamówienia oraz roboty nie ujęte w ofercie, a wynikające ze sztuki budowlanej i technologii wykonania prac, w tym: wszystkie koszty Wykonawcy związane z dostawą urządzeń niezbędnych do wykonania zamówienia. Wykonawcy nie przysługuje żadna dodatkowa zapłata z tytułu wzrostu cen lub wprowadzenia nowych podatków.

12.4. Ceny czynności, usług, świadczeń, opłat, ceł, podatków, ubezpieczeń itp., dla których nie przewidziano w ofercie będą uważane za objęte ofertą.

13. TERMIN I MIEJSCE SKŁADANIA OFERT

13.1. Termin składania ofert upływa 5 kwietnia 2016 r. o godz. 10:00

oferty należy składać w godzinach 7:00 – 15:00 w dni robocze od poniedziałku do piątku na adres Zamawiającego: PKP Energetyka S.A. **Oddział w Warszawie – Usługi, Zakład Południowy, ul. Kamienna 14, 31-403 Kraków, pok 108 (sekretariat)**

- 13.2. Zamawiający będzie poświadczal złożenie oferty.
- 13.3. Oferty nadesłane pocztą lub dostarczone przez posłańca będą zakwalifikowane do postępowania pod warunkiem ich dostarczenia, w stanie nienaruszonym, nie później niż w terminie składania ofert do miejsca składania ofert, o którym mowa w pkt 13.1 SIWZ.
- 13.4. Zamawiający niezwłocznie zawiadomi Wykonawcę o złożeniu oferty po terminie oraz dokona jej zwrotu bez otwierania.
- 13.5. Wykonawca może, przed upływem terminu składania ofert, o którym mowa w pkt 13.1 SIWZ, zmienić lub wycofać ofertę bez utraty wadium. Powiadomienie o zmianie lub wycofaniu oferty powinno mieć formę pisemną i zawierać numer oferty ustalony przez Zamawiającego w chwili złożenia oferty, a także powinno zostać poświadczone przez Zamawiającego.

14. TERMIN ZWIĄZANIA OFERTĄ

- 14.1. Wykonawcy pozostają związani złożoną przez siebie ofertą przez **30 dni** od upływu terminu składania ofert .
- 14.2. Bieg terminu związania ofertą rozpoczyna się wraz z upływem terminu składania ofert , o którym mowa w pkt 13.1 SIWZ.
- 14.3. Przed upływem terminu związania ofertą Zamawiający może zwrócić się do Wykonawców o wyrażenie zgody na przedłużenie tego terminu o czas oznaczony, nie dłuższy niż 15 dni.
- 14.4. Zgoda Wykonawcy na przedłużenie okresu związania ofertą jest dopuszczalna tylko z jednoczesnym przedłużeniem okresu ważności wadium albo, jeżeli nie jest to możliwe, z wniesieniem nowego wadium na przedłużony okres związania ofertą.
- 14.5. Odmowa wyrażenia zgody, o której mowa w pkt 14.3 SIWZ powoduje wykluczenie wykonawcy z postępowania.
- 14.6. Odmowa wyrażenia zgody, o której mowa w pkt 14.3 SIWZ nie powoduje utraty wadium.

15. BADANIE I OCENA OFERT

- 15.1. Otwarcie ofert nie jest jawne.
- 15.2. Niedopuszczalne jest poprawianie, względnie zmiana treści oferty.
- 15.3. Zamawiający w celu ustalenia, czy oferta zawiera rażąco niską cenę w stosunku do przedmiotu zamówienia, może zwrócić się do Wykonawcy o udzielenie w określonym terminie wyjaśnień dotyczących elementów oferty mających wpływ na wysokość ceny.
- 15.4. Zamawiający zastrzega sobie prawo żądania od Wykonawców wyjaśnień dotyczących treści złożonych ofert. Wszelkie żądane wyjaśnienia powinny być dostarczone Zamawiającemu w terminie oznaczonym w wezwaniu do złożenia wyjaśnień. Przekroczenie tego terminu jest równoznaczne z odmową udzielenia wyjaśnień.
- 15.5. Zamawiający poprawia w treści oferty:
 - a) oczywiste omyłki pisarskie,

- b) oczywiste omyłki rachunkowe, uwzględniając konsekwencje rachunkowe dokonanych poprawek,
- c) inne omyłki polegające na niezgodności oferty z SIWZ, niepowodujące istotnych zmian w treści tej oferty, zawiadamiając o tym Wykonawcę, którego oferta jest poprawiana.

15.6. Zamawiający odrzuca ofertę, jeżeli:

- a) jej treść nie odpowiada treści SIWZ, z zastrzeżeniem pkt 15.5.c SIWZ,
- b) jej złożenie stanowi czyn nieuczciwej konkurencji w rozumieniu przepisów o zwalczaniu nieuczciwej konkurencji,
- c) zawiera rażąco niską cenę w stosunku do przedmiotu Zamówienia, z zastrzeżeniem pkt 15.3 SIWZ,
- d) zawiera błędy w obliczeniu ceny, nie będące oczywistymi omyłkami rachunkowymi, o których mowa w pkt 15.5.b SIWZ,
- e) jest nieważna na podstawie przepisów powszechnie obowiązujących.

15.7. Zamawiający może odrzucić ofertę:

- a) Wykonawcy, który nie złożył żądanych wyjaśnień, o których mowa w pkt 15.3 SIWZ, albo jeżeli dokonana ocena tych wyjaśnień wraz z dostarczonymi dowodami uprawdopodobnia, że oferta zawiera rażąco niską cenę,
- b) w przypadku, gdy Wykonawca odmówił udzielenia wyjaśnień, o których mowa w pkt 15.4 SIWZ.

15.8. Ofertę Wykonawcy wykluczonego z postępowania uznaje się za odrzuconą.

15.8.1. Oceny ofert dokonywać będzie komisja powołana przez Zamawiającego.

15.8.2. Ocenie zostaną poddane jedynie oferty nieodrzucone – ważne

15.8.3. Ocena ofert będzie wyrażona w punktach oddzielnie na każde zadanie. Oferta na dane zadanie może uzyskać maksymalnie 100 punktów.

15.8.4. Kryteria oceny ofert:

- a) wysokość oferowanej ceny – współczynnik wagowy oceny –100%.

Uwaga: Obliczenia będą prowadzone z dokładnością do 2 miejsc po przecinku

16. ZAWIADOMIENIE O WYNIKACH POSTĘPOWANIA, ZAWARCIE UMOWY

16.1. Zamawiający udzieli zamówienia – z zastrzeżeniem pkt: 16.2 oraz 16.3 SIWZ – Wykonawcą, który złożył najkorzystniejszą ofertę w postępowaniu.

16.2. Oferty która uzyskała status najkorzystniejszej podlega zatwierdzeniu przez kierownika zamówienia.

16.3. Zamawiający zastrzega sobie prawo do unieważnienia postępowania, w odniesieniu do całości przedmiotu zamówienia, bez podania przyczyn, w przypadku gdy najkorzystniejsza oferta nie zostanie zatwierdzona zgodnie z pkt 16.2 SIWZ.

16.4. W przypadku zatwierdzenia najkorzystniejszej oferty zgodnie z pkt 16.2 SIWZ, tj. po wyborze najkorzystniejszej oferty, Zamawiający zawiadamia niezwłocznie:

- a) Wykonawcę, który złożył najkorzystniejszą ofertę – o wyborze jego oferty
- b) pozostałych Wykonawców – że ich oferta nie została wybrana w postępowaniu.

16.5. Wybrany Wykonawca zobowiązany jest do podpisania umowy niezwłocznie po powzięciu wiadomości o dokonanej wyborze Wykonawcy.

16.6. W przypadku niezawarcia umowy przez Wykonawcę, z przyczyny leżącej po stronie Wykonawcy, Zamawiający zastrzega sobie prawo do wyboru najkorzystniejszej oferty spośród pozostałych ofert ostatecznych, bez przeprowadzania ich ponownej oceny.

17. WZÓR UMOWY ALBO ISTOTNE POSTANOWIENIA UMOWY

Wzór umowy zawiera Załącznik nr 2 do SIWZ.

18. ŚRODKI OCHRONY PRAWNEJ

Zamawiający nie przewiduje w niniejszym postępowaniu środków ochrony prawnej przysługujących Wykonawcom.

19. ZABEZPIECZENIE NALEŻYTEGO WYKONANIA UMOWY

Zamawiający żąda od Wykonawcy zabezpieczenia należytego wykonania umowy w wysokości 10 % brutto wartości zamówienia.

20. POSTANOWIENIA KOŃCOWE

W sprawach nieuregulowanych w niniejszej SIWZ mają zastosowanie przepisy *Kodeksu cywilnego*.

Kraków, dnia

Podpisy komisji

ZATWIERDZAM:

Załącznik nr 1

WZÓR

.....miejsowość....., dnia

.....

.....

.....

(nazwa, adres, e-mail, nr telefonu, fax wykonawcy)

FORMULARZ OFERTOWY

Zamawiający – PKP Energetyka S.A działającemu poprzez Oddział w Warszawie – Usługi Zakład Południowy, 31-403 Kraków ul. Kamienna 14

My niżej podpisani:

.....

.....,

(imię i nazwisko osób reprezentujących Wykonawcę)

działając w imieniu:

.....

.....,

(nazwa Wykonawcy)

w postępowaniu o udzielenie zamówienia prowadzonym w trybie przetargu nieograniczonego i pn.: „**Budowa systemów monitoringu wizyjnego (CCTV) na terenie podstacji trakcyjnych: PT Biadoliny, PT Tarnów PT Trzebinia, PT Wola Filipowska**”

określonym w SIWZ nr **EZ6-Ez5a-4202-1/2016**, składamy następującą ofertę:

Oferujemy wykonanie przedmiotu zamówienia za następujące wynagrodzenie:

..... zł netto (słownie),

..... zł brutto (słownie)
termin realizacji w tygodniach od podpisania umowy (nie dłużej niż 4 tyg)
gwarancja na wykonane roboty od daty końcowego odbioru w miesiącach
(nie mniej niż 24 miesiące)

W tym za:

Zadanie I : Budowa systemu monitoringu wizyjnego (CCTV) na terenie podstacji trakcyjnej PT Biadoliny (lokalizacja km 59.600 linii kolej. nr 91 Krakow – Medyka; 50° 0'15,5" N 20° 43' 35" E).

..... zł netto (słownie),
..... zł brutto (słownie)

Zadanie II : Budowa systemu monitoringu wizyjnego (CCTV) na terenie podstacji trakcyjnej PT Tarnów (lokalizacja km 78.981 linii kolej. nr 91 Krakow – Medyka; 50° 0'14,53" N 20° 59' 46,5" E)

..... zł netto (słownie),
..... zł brutto (słownie)

Zadanie III: Budowa systemu monitoringu wizyjnego (CCTV) na terenie podstacji trakcyjnej PT Trzebinia (lokalizacja km 32.400 linii kolej. nr 133 D.G. Ząbkowice - Krakow 50° 9' 2,4" N 19° 27' 42" E)

..... zł netto (słownie),
..... zł brutto (słownie)

Zadanie IV: Budowa systemu monitoringu wizyjnego (CCTV) na terenie podstacji trakcyjnej PT Wola Filipowska (lokalizacja km 42.190 linii kolej. nr 133 D.G. Ząbkowice - Krakow 50° 7' 51,8" N 19° 34' 30,8" E).

..... zł netto (słownie),
..... zł brutto (słownie)

1. Oświadczamy, że zapoznaliśmy się z SIWZ, wraz z załącznikami do SIWZ, oraz że przyjmujemy bez zastrzeżeń wymagania zawarte w ich treści i uznajemy się za związanych zawartymi w niej postanowieniami.
2. Oświadczamy, że wskazane ceny zostały skalkulowane w taki sposób, że zawierają w sobie wszystkie koszty związane z realizacją zamówienia.
3. Oferowane ceny są cenami stałymi w okresie obowiązywania umowy o świadczenie usług.
4. Oferowany przez nas termin płatności wynosi 30 dni od daty dostarczenia faktury, zaś wystawienie faktury nastąpi nie wcześniej niż po odbiorze wykonanej usługi.
5. Oświadczamy, że uważamy się za związanych ofertą ostateczną, przez okres **30 dni** od upływu terminu składania ofert.

6. Zobowiązujemy się, w przypadku wyboru naszej oferty ostatecznej, do zawarcia umowy, której wzór stanowi załącznik nr 2 SIWZ nr EZ6-Ez5a-4202-1/2016 w terminie wskazanym przez Zamawiającego.
7. Aprobujemy, bez zastrzeżeń treść umowy zawartej w załączniku nr 2 SIWZ nr EZ6-Ez5a-4202-1/2016.
8. W przypadku odstąpienia od zawarcia umowy nie będziemy rościć pretensji do wpłaconego wadium.
9. Zobowiązujemy się, w przypadku wyboru naszej oferty ostatecznej, do wykonania robót będących przedmiotem zamówienia z należytą starannością, przy uwzględnieniu zawodowego charakteru prowadzonej przez nas działalności gospodarczej (art. 355 § 2 Kodeksu cywilnego).
10. Załączniki do niniejszego formularza ofertowego stanowią:
 - a) dokument potwierdzający zabezpieczenie oferty wadium,
 - b) dokumenty, o których mowa w pkt 8 SIWZ,
 - c) pełnomocnictwa,
 - d)
11. Wadium w kwocie zł zostało wniesione w dniu, w formie
12. Zwrotu wadium prosimy dokonać:
 - a) *dotyczy wykonawców, którzy wnieśli wadium w formie pieniężnej:*
Bank:, nr konta:
 - b) *dotyczy wykonawców, którzy wnieśli wadium w formie gwarancji bankowej lub ubezpieczeniowej:*
Adres:

.....
(podpisy osób uprawnionych)

Załącznik nr 2

Umowa Nr EZ6-EZ5a-.....-...../2016r.

zawarta w dniu roku w Krakowie pomiędzy spółką:

PKP Energetyka S.A. z siedzibą w Warszawie, ul. Hoża 63/67,
zarejestrowaną przez Sąd Rejonowy dla m. st. Warszawa XII Wydział Gospodarczy Krajowego Rejestru Sądowego pod numerem KRS 0000322634, posiadającą kapitał zakładowy w wysokości 844 885 320,00 zł wpłacony w całości, REGON 017301607, NIP 526-25-42-704 działającą przez:

PKP Energetyka S.A. Oddział w Warszawie – Usługi Zakład Południowy ; 31-403 Kraków, ul. Kamienna 14

numer REGON 017301607-00257

konto nr **ING Bank Śląski S.A. 66 1050 0086 1000 0090 9005 0600**

którą reprezentują na podstawie pełnomocnictw:

1. p. Małgorzata Górska – Dyrektor

2. p. Zbigniew Żaba - Zastępca Dyrektora

zwaną w dalszej części umowy **ZAMAWIAJĄCYM** a:

1.

nr konta

zwanym w dalszej części **WYKONAWCĄ**

§ 1

1. Wykonawca zgodnie z wynikiem przeprowadzonego postępowania o udzielenie zamówienia prowadzonego w trybie przetargu nieograniczonego przyjmuje do realizacji **Budowy systemów monitoringu wizyjnego (CCTV) na terenie podstacji trakcyjnych: PT Biadoliny, PT Tarnów PT Trzebinia, PT Wola Filipowska.**
2. Zakres i wymagania dotyczące przedmiotu umowy określone zostały w Specyfikacji Istotnych Warunków Zamówienia nr **EZ6-Ez5a-4202-1/2016**, która wraz z załącznikami oraz ofertą Wykonawcy stanowią integralną część niniejszej umowy.

§ 2

Termin realizacji przedmiotu umowy do r.

§ 3

1. Wykonawca zobowiązuje się do wykonania wszystkich robót wynikających z niniejszej umowy zgodnie z Opisem Przedmiotu Zamówienia (SIWZ), zasadami wiedzy technicznej i zgodnie z przepisami bezpieczeństwa i higieny pracy. Ze względu na to, że roboty wykonywane będą w sąsiedztwie czynnych urządzeń elektroenergetycznych, Zamawiający zobowiązuje się do przeszkolenia pracowników Wykonawcy z zakresu bezpiecznego wykonywania prac. Tylko pracownicy dowodnie przeszkoleni z powyższego zakresu będą mogli uczestniczyć w robotach. Warunkiem przystąpienia do prac w tych miejscach będzie spisanie „Regulaminu Wykonywania Robót” i wystawienie polecenia pisemnego przez Zamawiającego. Wykonawca w tym celu zwróci się do Zamawiającego 5 dni przed planowanymi robotami.
2. Wykonawca zobowiązuje się do uzgodnienia z Zamawiających harmonogramu zaplanowanych robót w terminie 7 dni od dnia podpisania umowy.
3. Wykonawca zobowiązuje się do pokrycia ewentualnych roszczeń innych podmiotów, powstałych w wyniku realizowanych prac.
4. Zamawiający zastrzega sobie prawo kontrolowania prac na każdym ich etapie i wstrzymania ich, gdy uzna, że są one wykonywane niezgodnie z zasadami sztuki budowlanej i wiedzy technicznej lub niezgodnie z przepisami bhp.
5. Wszystkie prace ulegające zakryciu muszą być uprzednio odebrane przez przedstawiciela Zamawiającego.

6. Zabudowane urządzenia powinny posiadać odpowiednie certyfikaty na znak bezpieczeństwa, być zgodne z kryteriami technicznymi określonymi w Polskich Normach lub aprobatą techniczną o ile dla danego wyrobu nie ustanowiono Polskiej Normy, Ustawą z dnia 16 kwietnia 2004r o wyrobach budowlanych (Dz.U. z 2004r. Nr 92, poz. 881 z późn. zm.).
7. Zastosowane materiały powinny posiadać stosowne atesty, certyfikaty oraz posiadać świadectwo dopuszczenia do użytkowania na terenie Polski.
8. Wykonawca zobowiązany jest do przeszkolenia osób wskazanych przez Zamawiającego w zakresie obsługi zamontowanych urządzeń.
9. Wykonawca, z trzy dniowym wyprzedzeniem (dni robocze), zgłosi gotowość do odbioru przedmiotu umowy (poszczególnych zadań) i dostarczy następujące dokumenty:
 - wykaz pracowników Zamawiającego, przeszkolonych w zakresie obsługi zabudowanych urządzeń, wraz z ich podpisami.
 - dokumentację powykonawczą zabudowanej instalacji. 4 egz. w wersji papierowej, 1 egz. w wersji elektronicznej (pdf. dwg.) na płycie CD
 - atesty, certyfikaty, świadectwa oraz DTR zabudowanych urządzeń.
10. Zamawiający powoła komisję odbiorową składającą się z przedstawicieli Wykonawcy i Zamawiającego oraz ustali termin odbioru przedmiotu umowy (dalej odbioru)
11. W trakcie odbioru dokonane zostanie sprawdzenie funkcjonalnego działania instalacji oraz jej zgodności z dokumentacją powykonawczą i wymaganiami SIWZ

§ 4

1. Za wykonanie przedmiotu umowy określonego w § 1 strony ustalają wynagrodzenie w kwocie nie wyższej niż:
..... **zł. netto (słownie:** **złotych)**, powiększone o obowiązujący podatek VAT **zł tj. zł. brutto (słownie:** **złotych).**
2. Przyjmuje się, że wartość umowna wynagrodzenia, zawiera wszystkie składniki: robociznę, pracę sprzętu i maszyn, pomiary powykonawcze, koszty utylizacji ewentualnych odpadów
3. Do faktur VAT każdorazowo będzie doliczony podatek VAT obowiązujący w dniu jej wystawienia.
4. Wykonawca oświadcza, że jest płatnikiem podatku VAT i otrzymał nr identyfikacyjny NIP
5. Podstawą do wystawienia faktur będzie bezusterkowy protokół odbioru robót podpisany przez obie strony.
6. Zamawiający dopuszcza częściowe fakturowanie dla każdego zadania osobno.
7. Należność wg faktury Wykonawcy będzie płatna przelewem z rachunku Zamawiającego **ING BANK ŚLĄSKI S.A. 66 1050 0086 1000 0090 9005 0600** na numer konta Wykonawcy podany w fakturach w terminie 30 dni od daty otrzymania faktur od Zleceniobiorcy.
8. Za datę zapłaty uznaje się datę obciążenia rachunku bankowego Zamawiającego.
9. Wszelkie opóźnienia w regulowaniu faktur Wykonawcy w stosunku do ustalonych wyżej terminów mogą spowodować naliczenie odsetek w wysokości ustawowej.

§5

Wykonawca udziela gwarancji na usunięcie wad i usterek przedmiotu zamówienia w okresie miesięcy od daty bezusterkowego protokołu odbioru przedmiotu zamówienia.

§6

Strony ustalają zabezpieczenie należytego wykonania umowy

1. Zabezpieczenie służy pokryciu roszczeń z tytułu niewykonania lub nienależytego wykonania umowy
2. Wykonawca zobowiązany jest wnieść zabezpieczenie należytego wykonania umowy w pieniądzu, gwarancji bankowej lub gwarancji ubezpieczeniowej przed zawarciem umowy.
3. Wykonawca zobowiązany jest wnieść zabezpieczenie należytego wykonania umowy w wysokości 10 % wynagrodzenia umownego brutto za przedmiot umowy określony w §1 ust.1 tj. **zł z (słownie:** **)** w formie pieniężnej na rachunek Zamawiającego: **ING Bank Śląski S.A. 42 1050 0086 1000 0090 9005 1711**
W tytule przelewu bankowego należy podać cel wpłaty:
„ZABEZPIECZENIE NALEŻYTEGO WYKONANIA UMOWY NR"
4. W przypadku wnoszenia przez Wykonawcę zabezpieczenia należytego wykonania umowy w formie

- gwarancji, gwarancja ma być co najmniej gwarancją bezwarunkową, nieodwołalną, nieprzenośną i płatną na pierwsze pisemne żądanie Zamawiającego. Przed złożeniem gwarancji Wykonawca uzyska od Zamawiającego akceptację jej treści, w szczególności w zakresie cech gwarancji określonych poniżej.
5. Gwarancje i poręczenia muszą zawierać (oprócz elementów właściwych dla każdej formy, określonych przepisami prawa):
 - 5.1.nazwę i adres Zamawiającego,
 - 5.2.oznaczenie (numer) postępowania,
 - 5.3.określenie przedmiotu zamówienia.
 6. Jeżeli zabezpieczenie wniesiono w pieniądzu, Zamawiający przechowuje je na oprocentowanym rachunku bankowym. Zamawiający zwraca zabezpieczenie wniesione w pieniądzu z odsetkami wynikającymi z umowy rachunku bankowego, na którym było ono przechowane, pomniejszone o koszt prowadzenia tego rachunku oraz prowizji bankowej za przelew pieniędzy na rachunek bankowy Wykonawcy.
 7. Zmiana formy zabezpieczenia jest dokonywana z zachowaniem ciągłości zabezpieczenia i bez zmniejszenia jego wysokości.
 8. Zamawiający zwróci 70% zabezpieczenia w terminie 30 dni od dnia wykonania zamówienia i uznania przez Zamawiającego za należyte wykonane zamówienie. Dokumentem potwierdzającym należyte wykonanie zamówienia będzie ostateczny bezusterkowy Protokół Odbioru podpisany przez upoważnionych przedstawicieli Zamawiającego.
 9. Kwota pozostawiona na zabezpieczenie roszczeń z tytułu rękojmi za wady wynosi 30 % wysokości zabezpieczenia i zostanie zwrócona w 15 dniu po upływie okresu rękojmi za wady. Rękojmia za wady będzie obejmować okres miesięcy od daty sporządzenia protokołu odbioru całości przedmiotu zamówienia. Zakres odpowiedzialności z tytułu rękojmi za wady fizyczne i prawne określa Kodeks Cywilny.
 10. W przypadku wniesienia zabezpieczenia należytego wykonania umowy w każdej dopuszczalnej formie innej niż pieniądz, Wykonawca jest zobowiązany do dostarczenia do Zamawiającego (osobie wyznaczonej do kontaktów dla przedmiotowego zamówienia) oryginału dokumentu potwierdzającego zabezpieczenie należytego wykonania umowy w wysokości żądanej przez Zamawiającego.
 11. Do gwarancji lub poręczeń winien być załączony dokument potwierdzający, że osoby, które ją podpisały posiadają stosowne pełnomocnictwa.

§ 7

Strony ustalają odpowiedzialność za nienależyte wykonanie umowy w formie kar umownych z następujących tytułów:

1. Zamawiający zastrzega sobie prawo rozwiązania umowy ze skutkiem natychmiastowym w przypadku niewykonania lub niewłaściwego wykonywania przedmiotu umowy. W takim przypadku Wykonawcy nie przysługują żadne roszczenia finansowe.
2. Wykonawca wypłaci Zamawiającemu karę umowną :
 - a) za zwłokę w wykonaniu przedmiotu umowy w wys. 0,2 % wynagrodzenia umownego brutto za każdy dzień zwłoki,
 - b) za zwłokę w usunięciu wad stwierdzonych przy odbiorze lub w okresie rękojmi w wysokości 0,2 % wynagrodzenia umownego, za każdy dzień zwłoki liczony od upływu terminu wyznaczonego na usunięcie wad,
 - c) w przypadku nieusunięcia wad w ustalonym dodatkowym terminie wysokość kar ulega podwyższeniu o 50%.
 - d) z tytułu odstąpienia od umowy przez Zamawiającego z przyczyn zależnych od Wykonawcy w wysokości 20% wynagrodzenia umownego za wykonanie przedmiotu umowy.

§ 8

Jeżeli z przyczyn leżących po stronie Wykonawcy, w wyniku niewykonania lub nienależytego wykonania usługi:

- a) Zamawiający poniósł szkodę lub stratę – Zamawiającemu przysługuje roszczenie w stosunku do Wykonawcy w wysokości udokumentowanej wielkości poniesionej szkody i wydatków.
- b) Powstało roszczenie osoby trzeciej w stosunku do Zamawiającego – do zaspokojenia tego roszczenia zobowiązany jest Wykonawca

§ 9

Strony postanawiają, że będą miały prawo dochodzić odszkodowania uzupełniającego, jeżeli kary umowne będą niższe od wyrządzonej szkody.

§ 10

Jeżeli roszczenia osób trzecich dotyczące uprawnień wynikających z niniejszej umowy zostaną uznane orzeczeniem sądowym, Wykonawca zobowiązuje się do uzyskania na rzecz Zamawiającego praw do korzystania z przedmiotu umowy.

§ 11

1. W razie wystąpienia istotnej zmiany okoliczności powodującej, że wykonanie umowy nie leży w interesie Zamawiającego, czego nie można było przewidzieć w chwili zawarcia umowy, Zamawiający może odstąpić od umowy. W takim przypadku Zamawiający i Wykonawca spisują protokół zaawansowania robót, który będzie służył do uregulowania należności za zakres prac już wykonanych przez Wykonawcę. Protokół będzie spisany w terminie do 7 dni od zawiadomienia Wykonawcy o przerwaniu prac.
2. W razie wystąpienia okoliczności wynikających z przyczyn niezależnych od Zamawiającego i Wykonawcy, a skutkujących niedotrzymaniem terminu realizacji przedmiotu umowy, strony spiszą odpowiedni protokół, który będzie podstawą aneksu do umowy.

§ 12

W przypadku zmniejszenia wysokości środków finansowych, Zamawiający zastrzega sobie prawo ograniczenia zakresu zamówienia lub jego przerwania. W razie przerwania prac Zamawiający i Wykonawca spisują protokół zaawansowania robót, który będzie służył do uregulowania należności za zakres prac już wykonanych przez Wykonawcę. Protokół będzie spisany w terminie do 7 dni od zawiadomienia Wykonawcy o przerwaniu prac.

§ 13

Strony mogą też odstąpić od umowy w przypadkach określonych poniżej:

1. Zamawiający może odstąpić od umowy, jeżeli:
 - Wszczęte zostanie postępowanie upadłościowe lub likwidacyjne w stosunku do Wykonawcy,
 - Wykonawca bez uzasadnionych przyczyn nie rozpoczął prac albo nie kontynuuje ich pomimo dodatkowego wezwania Zamawiającego,
 - Jeżeli Wykonawca nie wywiązuje się ze swoich zobowiązań umownych,
2. Wykonawca może odstąpić od umowy, jeżeli w stosunku do Zamawiającego zostanie wszczęte postępowanie upadłościowe lub likwidacyjne.
3. Odstąpienie od umowy powinno nastąpić w formie pisemnej z podaniem uzasadnienia.

§ 14

Wykonawca nie może bez zgody PKP Energetyka S.A. przenieść wierzytelności wynikającej z niniejszej umowy na osoby trzecie.

§15

1. W sprawach spornych Strony zobowiązują się do ich polubownego rozwiązania, a w przypadku nie dojścia do porozumienia, sprawy sporne będą rozstrzygane przez właściwy Sąd Powszechny
2. W sprawach nieuregulowanych niniejszą umową mają zastosowanie przepisy Kodeksu Cywilnego, Prawa Budowlanego.

§ 16

Integralną częścią umowy są:

- Specyfikacja Istotnych Warunków Zamówienia.
- Oferta wraz z załącznikami.

§ 17

Wszelkie zmiany niniejszej umowy, pod rygorem nieważności, wymagają formy pisemnej i zgody obu Stron.

§ 18

Umowę sporządzono w dwóch jednobrzmiących egzemplarzach, po jednym dla każdej ze Stron.

ZAMAWIAJĄCY:

WYKONAWCA

WZÓR

Oświadczenie o spełnianiu warunków udziału w postępowaniu

.....miejsowość....., dnia

.....
.....
.....

(nazwa, adres, e-mail, nr telefonu, fax wykonawcy)

My niżej podpisani:

.....
.....

(imię i nazwisko osób reprezentujących Wykonawcę)

działając w imieniu:

.....
.....

(nazwa Wykonawcy)

oświadczamy, że spełniamy warunki udziału w postępowaniu o udzielenie zamówienia pn.:
Budowa systemów monitoringu wizyjnego (CCTV) na terenie podstacji trakcyjnych: PT Białoliny, PT Tarnów PT Trzebinia, PT Wola Filipowska ", o których mowa w pkt 8.1a SIWZ Nr EZ6-Ez5a-4202-1/2016

.

.....

(podpisy osób uprawnionych)

WZÓR

Oświadczenie o niepodleganiu wykluczeniu z postępowania

.....miejsowość....., dnia

.....

.....

.....

(nazwa, adres, e-mail, nr telefonu, fax wykonawcy)

My niżej podpisani:

.....

.....,

(imię i nazwisko osób reprezentujących Wykonawcę)

działając w imieniu:

.....

.....,

(nazwa Wykonawcy)

oświadczamy, że nie podlegamy wykluczeniu z postępowania o udzielenie zamówienia pn.:
Budowa systemów monitoringu wizyjnego (CCTV) na terenie podstacji trakcyjnych: PT Biadoliny, PT Tarnów PT Trzebinia, PT Wola Filipowska ", o których mowa w pkt 8.1b SIWZ Nr EZ6-Ez5a-4202-1/2016

.

.....

(podpisy osób uprawnionych)

WZÓR
Wykaz wykonanych usług

.....miejsowość....., dnia

.....
.....
.....

(nazwa, adres, e-mail, nr telefonu, fax wykonawcy)

My niżej podpisani:

.....
.....,

(imię i nazwisko osób reprezentujących Wykonawcę)

działając w imieniu:

.....
.....,

(nazwa Wykonawcy)

składając ofertę w postępowaniu o udzielenie zamówienia pn.: **Budowa systemów monitoringu wizyjnego (CCTV) na terenie podstacji trakcyjnych: PT Biadoliny, PT Tarnów PT Trzebinia, PT Wola Filipowska**”, o których mowa w pkt 8.1f SIWZ Nr **EZ6-Ez5a-4202-1/2016**, oświadczamy, że zrealizowaliśmy z należytą starannością następujące usługi:

Lp.	Podmiot, na rzecz którego realizowane były usługi	Przedmiot usługi	Wartość wykonanej usługi <i>(w zł netto)</i>	Data wykonania usługi	Uwagi

W załączeniu przedkładamy dokumenty potwierdzające należyte wykonanie ww. usług.

.....

(podpisy osób uprawnionych)

WZÓR
Wykaz osób

.....miejsowość....., dnia

.....
.....
.....

(nazwa, adres, e-mail, nr telefonu, fax wykonawcy)

My niżej podpisani:

.....
.....,

(imię i nazwisko osób reprezentujących Wykonawcę)

działając w imieniu:

.....
.....,

(nazwa Wykonawcy)

składając ofertę w postępowaniu o udzielenie zamówienia pn.: **Budowa systemów monitoringu wizyjnego (CCTV) na terenie podstacji trakcyjnych: PT Białoliny, PT Tarnów PT Trzebinia, PT Wola Filipowska**”, o których mowa w pkt 8.1g SIWZ Nr **EZ6-Ez5a-4202-1/2016**, oświadczamy, że w realizacji przedmiotowego zamówienia uczestniczyć będą następujące osoby:

Lp.	Imię i nazwisko	Kwalifikacje zawodowe:	Doświadczenie niezbędne do wykonania zamówienia
1.			
2.			

W załączeniu przedkładamy dokumenty potwierdzające posiadanie przez ww. osoby wymaganych kompetencji.

.....
(podpisy osób uprawnionych)